

## Bericht über die Arbeit des Musikschulkreises Lüdinghausen im Jahr 2006

### Vorbemerkung

Das Jahr 2006 stand im Zeichen der Umsetzung des Gutachtens von Prof. Bungenstab. In zahlreichen Sitzungen des Lenkungsausschusses wurden die ÖRV und die Musikschulsatzung überarbeitet und der neuen Konzeption angepasst (s. Jahresbericht 2005). Diese wurden anschließend vom Musikschulausschuss und, in den letzten Sitzungen der Stadt- und Gemeinderäte im Jahr 2006, von allen Mitgliedsgemeinden beschlossen.

### Die Grundlagen der Umgestaltung des Musikschulkreises:

1. Das Verhältnis Kosten-Einnahme des Musikschulkreises so zu gestalten, dass der Zuschussbedarf sinkt, damit das Musikschulangebot für die Mitgliedsgemeinden weiter finanzierbar bleibt.
2. Die Qualität und die Attraktivität des Unterrichts ist so gut wie möglich zu erhalten bzw. weiter auszubauen.

### Die Musikschule in Zahlen

#### Zahl der Schüler und der Unterrichtsminuten pro Woche (Stand Oktober 2006)

Fach	Schüler	Min.	Sch.	Min.	Sch.	Min.	Sch.	Min.	Sch.	Min.	Sch.	Min.	Sch.	Min.
	Lüdinghausen		Nordkirchen		Olfen		Senden		Werne		Werne Gym.		Gesamt	
MFE	103	600,0	27	150,0	23	150,0	40	300,0	37	225,0			230	1.425,0
MGA	33	225,0			22	150,0	14	90,0	5	60,0			74	525,0
Spiel-/Musizierkreis							6	45,0					6	45,0
Kinderchor	28	45,0					9	45,0					37	90,0
Klassenunterricht	154	990,0											154	990,0
Einzelunterr. 30'	108	3.240,0	33	990,0	34	1.020,0	39	1.170,0	73	2.190,0	4	120,0	291	8.730,0
Einzelunterr. 45'	5	225,0	2	90,0			3	135,0	1	45,0			11	495,0
Gruppe 2er 45'	54	1.215,0	17	382,5	18	405,0	33	742,5	42	945,0	2	45,0	166	3.735,0
Gruppe 3-5 45'	53	630,0	16	225,0	26	360,0	25	315,0	23	315,0	3	45,0	146	1.890,0
<b>Gesamt 2006</b>	<b>538</b>	<b>7.170,0</b>	<b>95</b>	<b>1.837,5</b>	<b>123</b>	<b>2.085,0</b>	<b>169</b>	<b>2.842,5</b>	<b>181</b>	<b>3.780,0</b>	<b>9</b>	<b>210,0</b>	<b>1.115</b>	<b>17.925,0</b>
Vergleich 2005	427	6.480,0	105	2.062,5	130	1.867,5	155	2.760,0	204	4.287,5	14	337,5	1.035	17.310,0

(ohne Musiktheorie, Kammermusik, Workshops und Orchester)

Durch Ausbau des Klassenunterrichts, (bisher nur in Lüdinghausen, da noch keine Nachfrage aus anderen Orten) konnte die Schülerzahl um 80 gesteigert werden. Dafür nahm die Teilnehmerzahl am traditionellen Unterricht leicht ab. Der in den letzten Jahren zu verzeichnende Anstieg der Belegungsstärke pro Unterrichtseinheit wurde fortgesetzt.

Rechnet man die Zahl der Schüler (ohne Musiktheorie, Kammermusik, Workshops und Orchester) auf die Anzahl der Unterrichtsminuten um, werden pro Unterrichtseinheit von 45 Minuten 2,80 Schüler/innen beschult, eine Erhöhung um 0,11 % im Vergleich zum Vorjahr.

17.925 Min : 45 Min. = 398,33 WSt.; 1.115 Schüler/innen : 398,33 WSt. = 2,80 pro WSt.

Seit 2002 ist eine kontinuierliche Steigerung der Stundenbelegung zu verzeichnen:  
2002: 2,45 - 2003: 2,46 - 2004: 2,52 - 2005: 2,69 - 2006: 2,80

#### Zahl und Beschäftigungsverhältnis der Lehrkräfte (Stand Oktober 2006)

Vollbeschäftigte Lehrkräfte (incl. Schulleiter) nach TVöD	4
Teilzeitbeschäftigte Lehrkräfte nach TVöD	27
Honorarlehrkräfte	9
<b>Gesamtzahl der Lehrkräfte (incl. Schulleiter)</b>	<b>40</b>

davon 17 weiblich, 22 männlich.

#### Veränderungen im Kollegium:

##### Aus dem Kollegium ausgeschieden sind:

Andreas Düdler, Bläserklassen am St. Antonius-Gymnasium Lüdinghausen

Ella Mottweiler, Schwangerschaftsvertretung Violine

Christoph Schneider, Klassenunterricht Bongos an der Ostwallschule Lüdinghausen

##### Neu eingestellt wurden:

Leopold Mrugalla, Bläserklassen am St. Antonius-Gymnasium Lüdinghausen

Christoph Scherer, Keyboard-Gruppenunterricht an der Ostwallschule Lüdinghausen

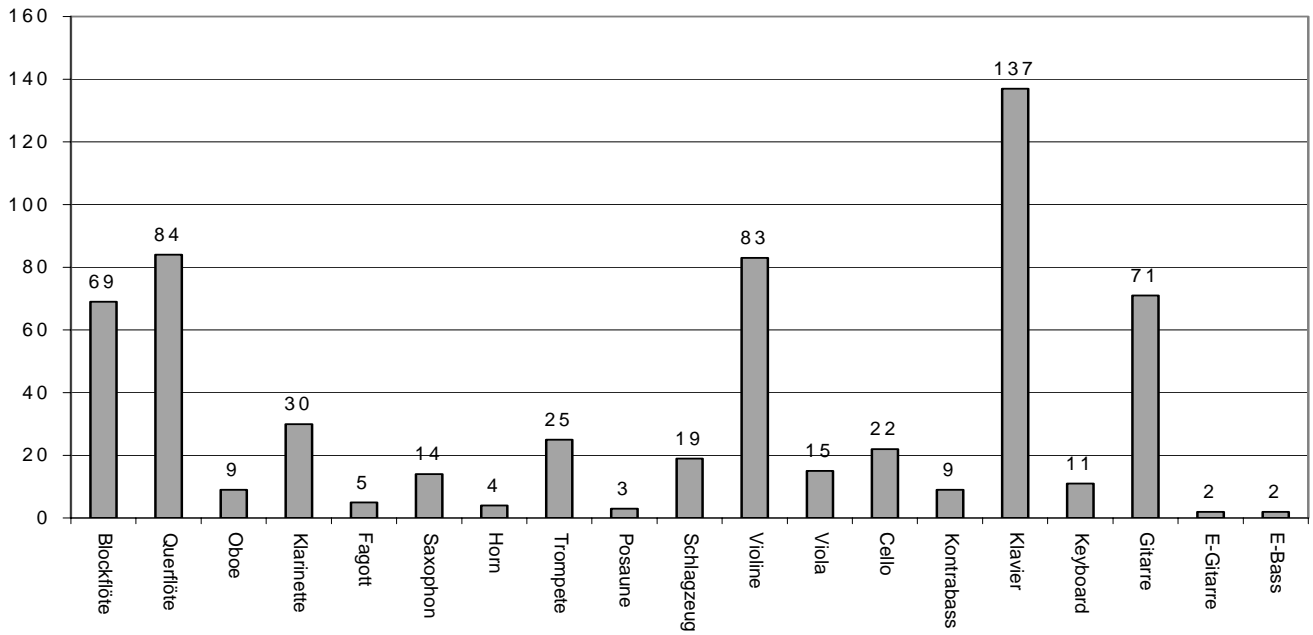
Georg Simon, Klassenunterricht Djembé an der Ostwallschule Lüdinghausen

#### Angebot und Belegung im Instrumentalunterricht

---

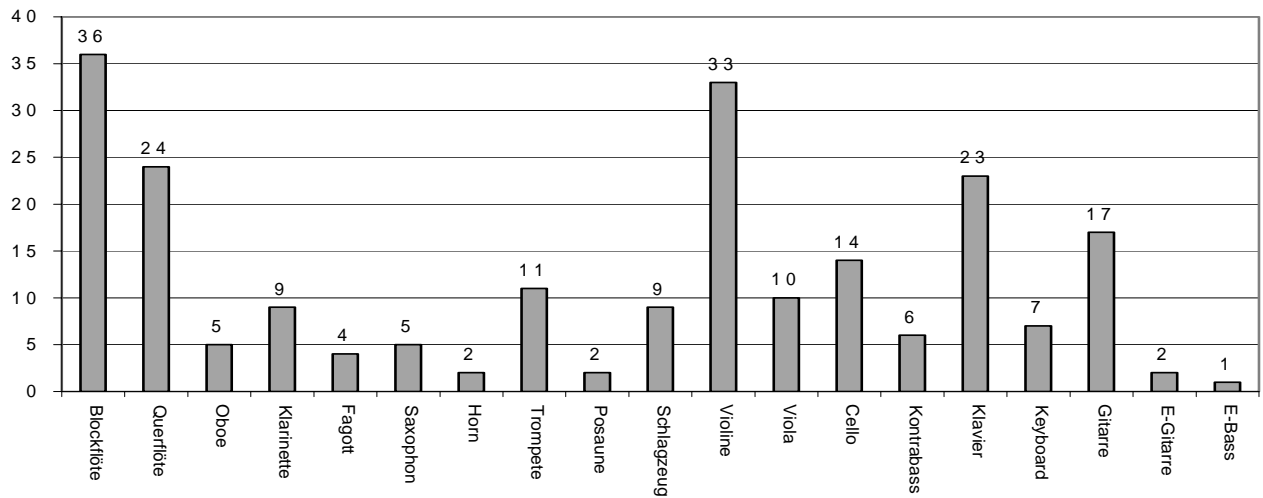
614 Instrumentalschüler werden in 19 verschiedenen Instrumenten unterrichtet. Die folgenden Tabellen enthalten nur die Schüler/innen im klassischen Gruppen- und Einzelunterricht ohne diejenigen, die im Elementarbereich (MFE, MGA und Spielkreise) und in den Unterrichtsklassen an allgemeinbildenden Schulen teilnehmen.

## Gesamter Musikschulkreis

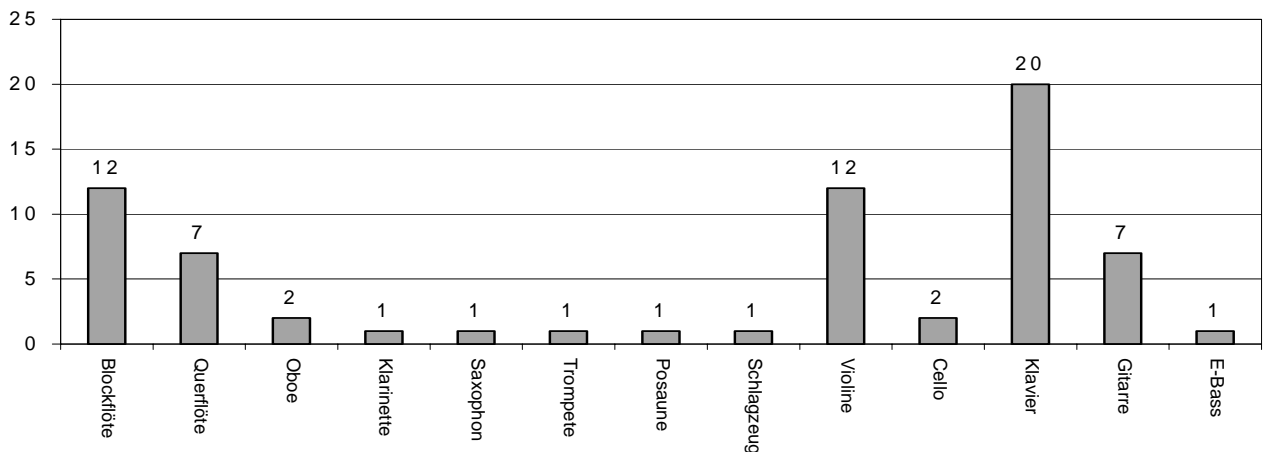


### Unterrichtsangebote und Zahl der Schüler/innen in den Mitgliedsgemeinden:

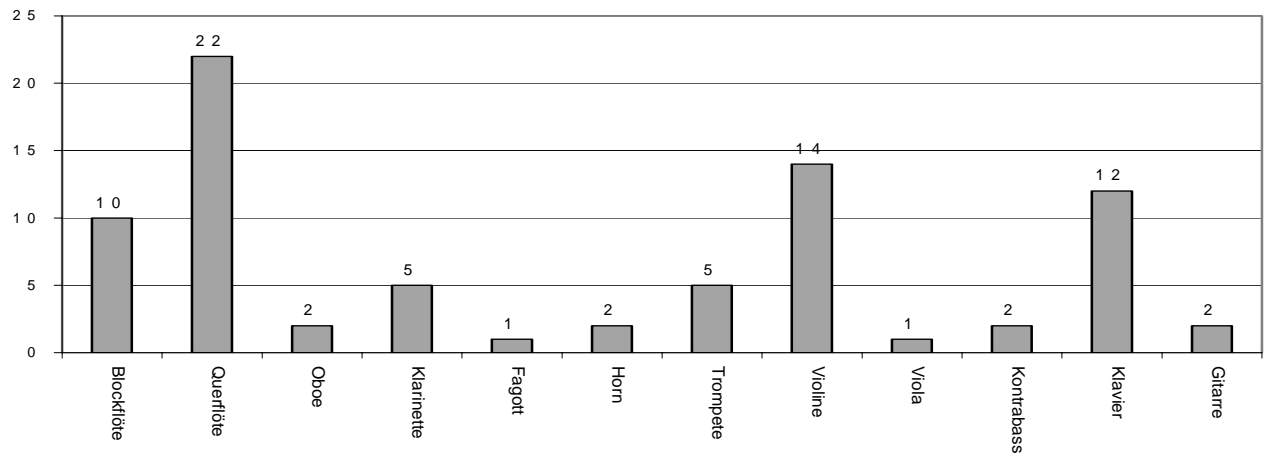
#### Lüdinghausen



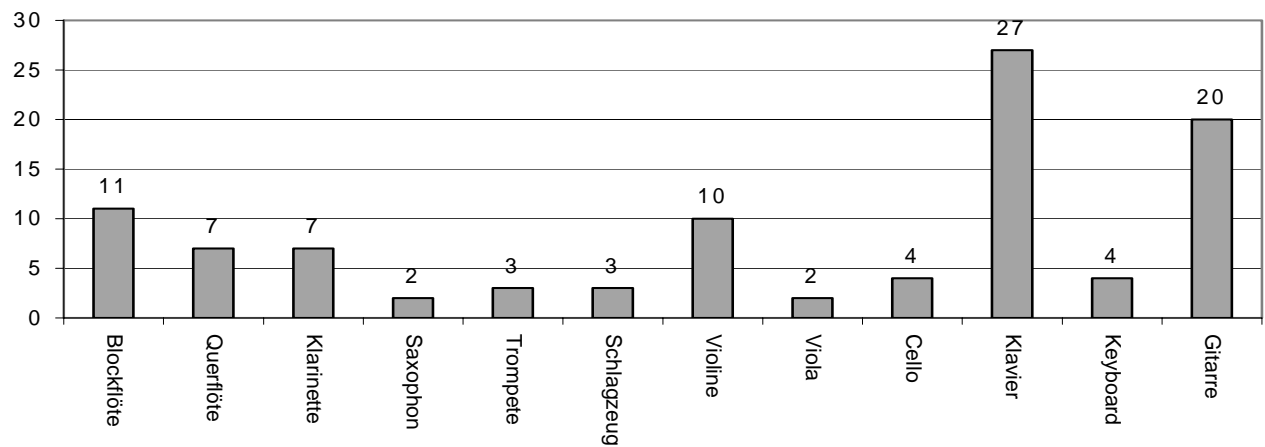
#### Nordkirchen



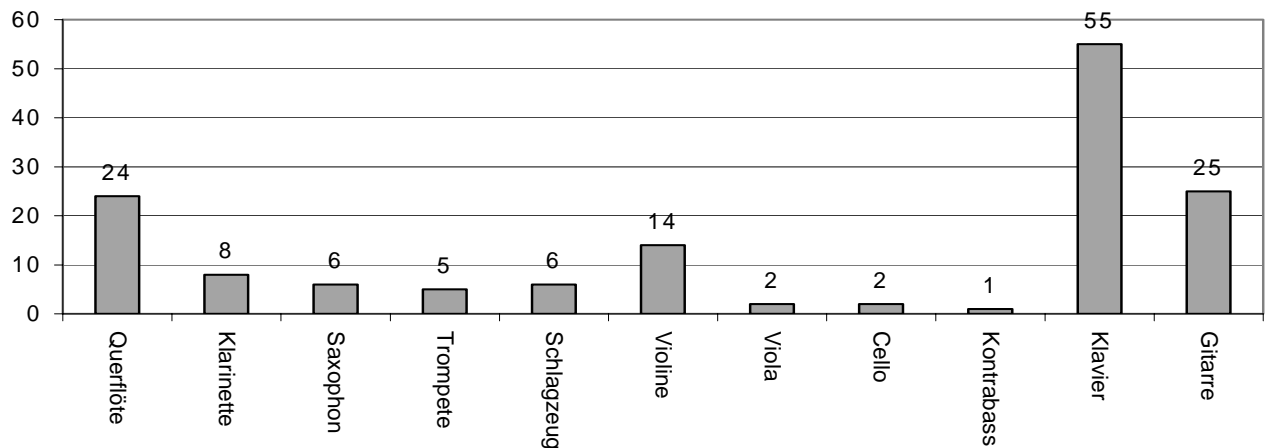
### Olfen



### Senden



### Werne



In der Tabelle für Werne sind auch die Schüler der Werkstatt Musik des St. Christophorus-Gymnasiums Werne enthalten. Dort werden z.Z. 9 Schüler/innen in vier Instrumentalfächern unterrichtet:

Querflöte	1
Saxophon	4
Trompete	4

Lehrer des Musikschulkreises leiten auch das Benjaminorchester und eine Registerprobe des Blasorchesters.

## Klassenunterricht

Zwei Schulen aus Lüdinghausen haben wegen Klassenunterricht an der Musikschule nachgefragt. Dieser konnte seit dem Schuljahr 2005/2006 eingerichtet und 2006/2007 ausgebaut werden. Im laufenden Schuljahr 2006/2007 werden folgende Instrumentalklassen unterrichtet:

### Ostwall-Grundschule

2. Schuljahr	Djembé	39 Kinder in 4 Gruppen
	Blockflöte	29 Kinder in 3 Gruppen
	Gitarre	18 Kinder in 2 Gruppen
Gesamt:		85 Kinder in 9 Gruppen

3. Schuljahr	Blockflöte	4 Kinder in 1 Gruppe
	Gitarre	10 Kinder in 2 Gruppen
	Keyboard	9 Kinder in 2 Gruppen
Gesamt:		23 Kinder in 5 Gruppen

In der Ostwallschule werden insgesamt **109 Kinder in 14 Gruppen** auf 4 verschiedenen Instrumenten von Lehrkräften des Musikschulkreises unterrichtet.

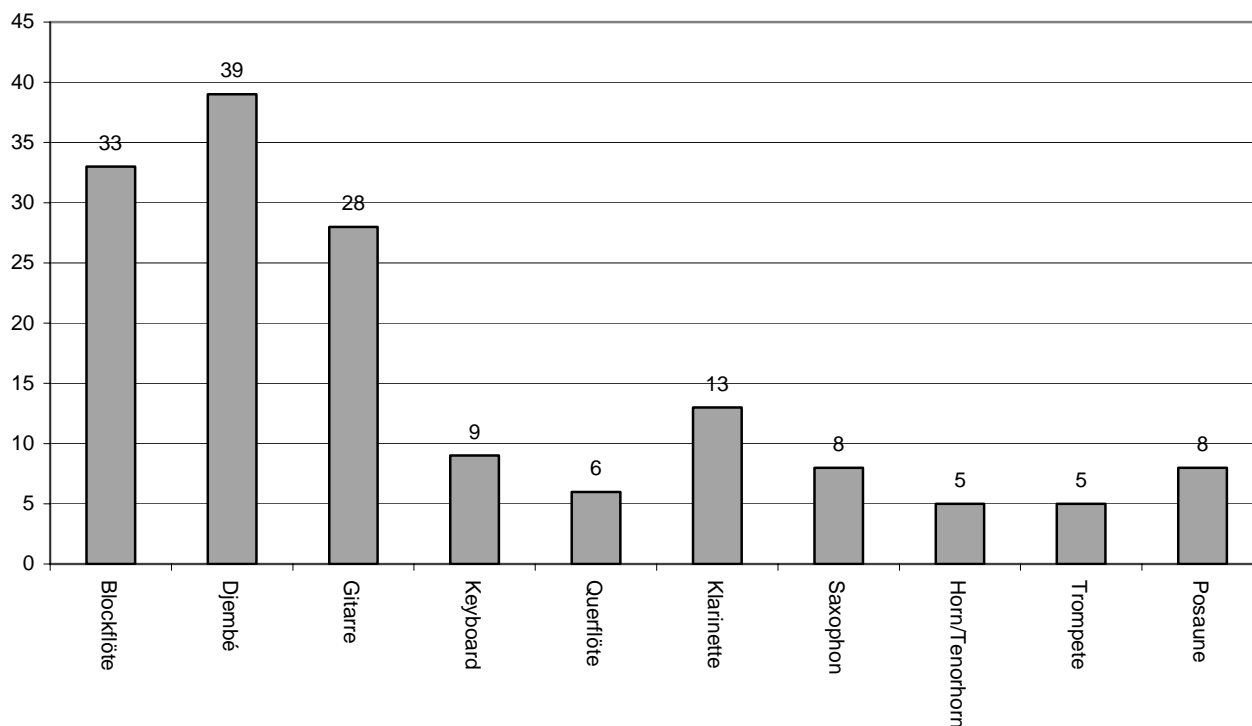
### St. Antonius-Gymnasium

5. Schuljahr	Holzbläser	13 Schüler/innen (Querflöte 3, Klarinette 6, Saxophon 4)
	Blechbläser	9 Schüler/innen (Horn 3, Trompete 3, Posaune 3)
Gesamt:		22 Schüler/innen in 2 Gruppen zu je 90 Minuten

6. Schuljahr	Holzbläser	14 Schüler/innen (Querflöte 3, Klarinette 7, Saxophon 4)
	Blechbläser	9 Schüler/innen (Horn 2, Trompete 2, Posaune 5)
Gesamt:		23 Schüler/innen in 2 Gruppen zu je 90 Minuten

Am Projekt Bläserklassen des St. Antonius-Gymnasiums werden **45 Schüler/innen in 4 Gruppen** auf 6 verschiedenen Instrumenten von 2 Lehrkräften unterrichtet.

### Gesamtbelegung Klassenunterricht



## Ensemblefächer

---

Ständige Formationen im Bereich Kammermusik im Jahr 2006 waren ein Querflötentrio, ein Streichtrio, ein Streichquartett, die beiden Streicher-Vororchester, das Bläser-Vororchester, das Jugendsinfonieorchester und das Erwachsenenorchester „Saitenwind“. Darüber hinaus bildeten sich mehrere Gruppierungen im Rahmen von Unterrichtsprojekten oder der Vorbereitung auf den Wettbewerb Jugend musiziert.

Regelmäßig traten diese Ensembles und Orchester bei öffentlichen und privaten Veranstaltungen, Festakten, Vernissagen oder in den vom Musikschulkreis organisierten Musizierstunden und Konzerten auf. Dabei präsentierten sich unsere Schüler/innen vor ca. 10.000 Besuchern. Die Ensembles des Musikschulkreises sind ein fester Bestandteil des Kulturlebens in unserer Region. Mit Auftritten auf Konzertreisen im Ausland trägt das Jugendsinfonieorchester den Namen unserer Schule und der Mitgliedsgemeinden auch über die nationalen Grenzen hinaus.

### Wettbewerb Jugend musiziert

---

Das Jahr 2006 hat beim Wettbewerb „Jugend musiziert“ besonders erfreuliche Ergebnisse beschert. Drei Schüler/innen haben in den Wertungen Blasinstrumente solo und Schlagzeug solo jeweils erste Preise errungen, Judica Beckmann, Querflöte, konnte sogar einen zweiten Preis auf der höchsten Ebene, dem Bundeswettbewerb erringen.

Hier die Ergebnisse im Einzelnen:

#### **Regionalwettbewerb: 4./5.Feb. 2006 in Münster**

##### Solowertung Trompete

Nicolas Beckmann, Trompete	II	SN	23 Punkte	<u>1. Preis mit Weiterleitung zum Landeswettbewerb</u>
Judica Beckmann, Klavier				Lehrer: <b>Keith Bean</b>

##### Solowertung Querflöte

Judica Beckmann, Flöte	IV	SN	24 Punkte	<u>1. Preis mit Weiterleitung zum Landeswettbewerb</u>
(Begleitung: Andreas Lobisch)				Lehrer: <b>Dr. Schneider</b>

##### Solowertung Drumset

Georg Marx, Schlagzeug	II	LH	22 Punkte	<u>1. Preis</u>
				Lehrer: <b>Thorsten Stracke</b>

#### **Landeswettbewerb 19.-23. März 2006 in Köln**

##### Solowertung Querflöte

Judica Beckmann, Flöte	IV	SN	24 Punkte	<u>1. Preis mit Weiterleitung zum Bundeswettbewerb</u>
(Begleitung: Andreas Lobisch)				

#### **Bundeswettbewerb Pfingsten 2006 in Freiburg/Breisgau**

##### Solowertung Querflöte

Judica Beckmann, Flöte	IV	SN	21 Punkte	<u>2. Preis</u>
(Begleitung: Andreas Lobisch)				

## Musikstudium von Schüler/innen des Musikschulkreises

Zwei Schülerinnen des Musikschulkreises konnten 2006 ein Musikstudium beginnen:

- Eva Höning (Oboe) aus Nordkirchen studiert Musikpädagogik in Nürnberg.
- Leoni Wende (Flöte) aus Lüdinghausen studiert Musikpädagogik in Dortmund.

## Veranstaltungen der Musikschule

- |            |           |  |
|------------|-----------|--|
| Sa. 07.01. | 19:00 Uhr | Konzert zum Neuen Jahr in der Realschulaula Lüdinghausen       |
| So. 08.01. | 16:00 Uhr | Konzert zum Neuen Jahr in der Realschulaula Lüdinghausen       |
| Fr. 13.01. | 19:30 Uhr | Konzert zum Neuen Jahr in der Steverhalle Senden               |
| Sa. 14.01. | 16:00 Uhr | Konzert zum Neuen Jahr in der J.-C.-Schlaun-Schule Nordkirchen |
| So. 15.01. | 16:00 Uhr | Konzert zum Neuen Jahr im Kolpingsaal Werne                    |

Unter dem Motto „Romantische Geschichten“ führten die jungen Musiker/innen des Jugendsinfonieorchesters des Musikschulkreises Lüdinghausen unter der Leitung von Dr. Hans Wolfgang Schneider Werke von Mozart, Chaminade, Glière, Grieg und Johann Strauß sowie Musik aus dem Film „Der Herr der Ringe“ auf. Zum siebten Mal schloss sich an die erste Aufführung in Lüdinghausen ein Neujahrsempfang mit kleinem Imbiss, Getränken und Tanzmusik an, bei deren Organisation der Förderverein des Musikschulkreises maßgeblich mitwirkte.

- |            |           |   |
|------------|-----------|---|
| Sa. 04.02. | 20.00 Uhr | Aufführung der Missa in c-Moll, KV 427 von Wolfgang Amadé Mozart. |
| So. 05.02. | 17.00 Uhr | Aufführung der Missa in c-Moll, KV 427 von Wolfgang Amadé Mozart. |

Der Musikschulchor führte eine Woche nach dem 250. Geburtstag von Wolfgang Amadé Mozart dessen anspruchsvollstes Kirchenmusikwerk, die Missa in c-Moll in der St. Felizitas Kirche auf. Als Orchester wirkte das Ensemble „Concert royal“ aus Köln mit historischen Instrumenten mit. Die musikalische Leitung hatte Dr. Hans Wolfgang Schneider.

- |            |           |  |
|------------|-----------|--|
| So. 12.02. | 16:00 Uhr | Preisträgerkonzert „Jugend Musiziert“ im Kapitelsaal der Burg Lüdinghausen |
|------------|-----------|--|

Zum sechsten Mal in Folge konnte das Preisträgerkonzert des Regionalwettbewerbs Jugend musiziert im Kapitelsaal der Burg Lüdinghausen präsentiert werden. Alle Preisträger spielten Teile ihres Wettbewerbprogramms und erhielten ihre Urkunden aus den Händen von Bürgermeister Richard Borgmann.

- |            |            |   |
|------------|------------|---|
| Di. 21.03. | 18:00 Uhr, | 1. Podiumskonzert im Kapitelsaal der Burg Lüdinghausen          |
| Do. 23.03. | 18:00 Uhr, | 1. Podiumskonzert im Saal des alten Rathauses Werne             |
| Mo. 27.03. | 18:00 Uhr, | 1. Podiumskonzert im Foyer der J.-C.-Schlaun-Schule Nordkirchen |
| Di. 28.03. | 18:00 Uhr, | 1. Podiumskonzert im Bürgersaal des Rathauses Senden            |
| Mi. 29.03. | 18:00 Uhr, | 1. Podiumskonzert in der Stadthalle Olfen                       |

10 Podiumskonzerte, die offiziellen Schülerkonzerte in allen Mitgliedsgemeinden des Musikschulkreises (fünf im Frühjahr und fünf im Herbst), gehören seit Jahren zum ständigen Angebot der Musikschule. Diese Konzerte werden überwiegend von den Angehörigen der auftretenden Schülerinnen und Schülern besucht, stehen aber allen Bürgerinnen und Bürgern offen und kosten keinen Eintritt.

- So. 21.05. 17:00 Uhr Orchesterkonzert im Forum der Gesamtschule Olfen als Abschluss von drei Proben Tagen des Jugendsinfonieorchesters über Christi Himmelfahrt im Jugendgästehaus des Industrieparks Duisburg Nord.
- So. 28.05. 10:00 bis 15:00 Uhr Musikschultag in Haus Westerholt und der Aula des Gymnasiums Canisianum Lüdinghausen

Der Musikschultag 2006 hatte eine ganz besondere Attraktion: Auf Initiative und mit hohem organisatorischen Aufwand von zwei ehemaligen Schülern der Musikschule, Matthias Frank und Sigrid Hartmann, wurde erstmals ein Ehemaligen-Orchester ins Leben gerufen, das mit 90 Mitgliedern beim Abschlusskonzert auftrat. Der frühere Leiter der Musikschule, Herr Ulrich Lewin, war als Ehrengast gekommen und dirigierte die Zugabe. Neben den Auftritten vieler Schüler/innen aus aktuellen Instrumentalklassen und Orchestern dokumentierte der Auftritt des Ehemaligen-Orchesters die Langzeitwirkung des Unterrichts an der Musikschule und die Verbundenheit vieler früherer Schüler/innen mit „ihrer“ Musikschule.

- Di. 14.11. 18:00 Uhr, 2. Podiumskonzert im Bürgersaal des Rathauses Senden
- Mo. 20.11. 18:00 Uhr, 2. Podiumskonzert im Foyer der J.-C.-Schlaun-Schule Nordkirchen
- Di. 21.11. 18:00 Uhr, 2. Podiumskonzert in der Stadthalle Olfen
- Mi. 22.11. 18:00 Uhr, 2. Podiumskonzert im Kapitelsaal der Burg Lüdinghausen
- Do. 23.11. 18:00 Uhr, 2. Podiumskonzert im Saal des alten Rathauses Werne

Dr. Hans Wolfgang Schneider