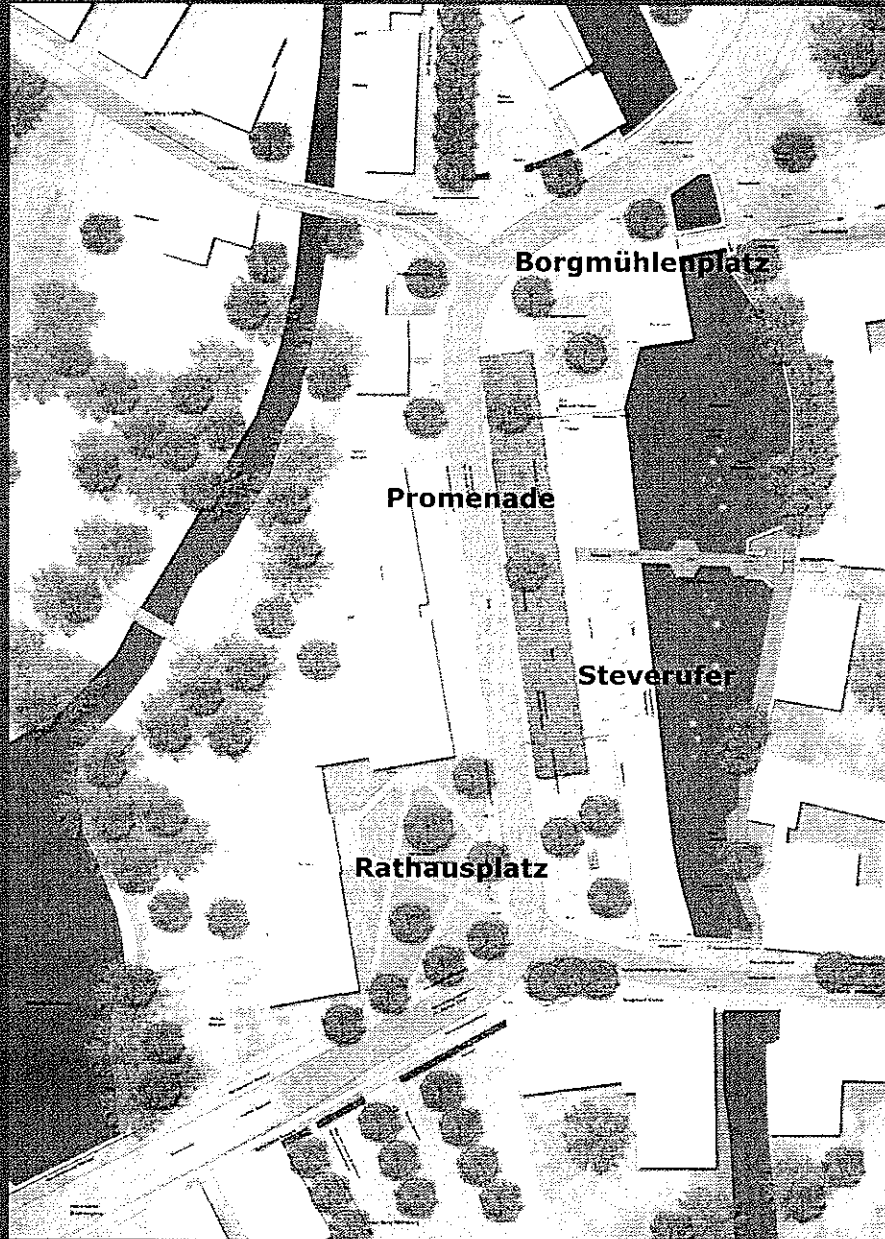


## WASSERPLÄTZE LÜDINGHAUSEN

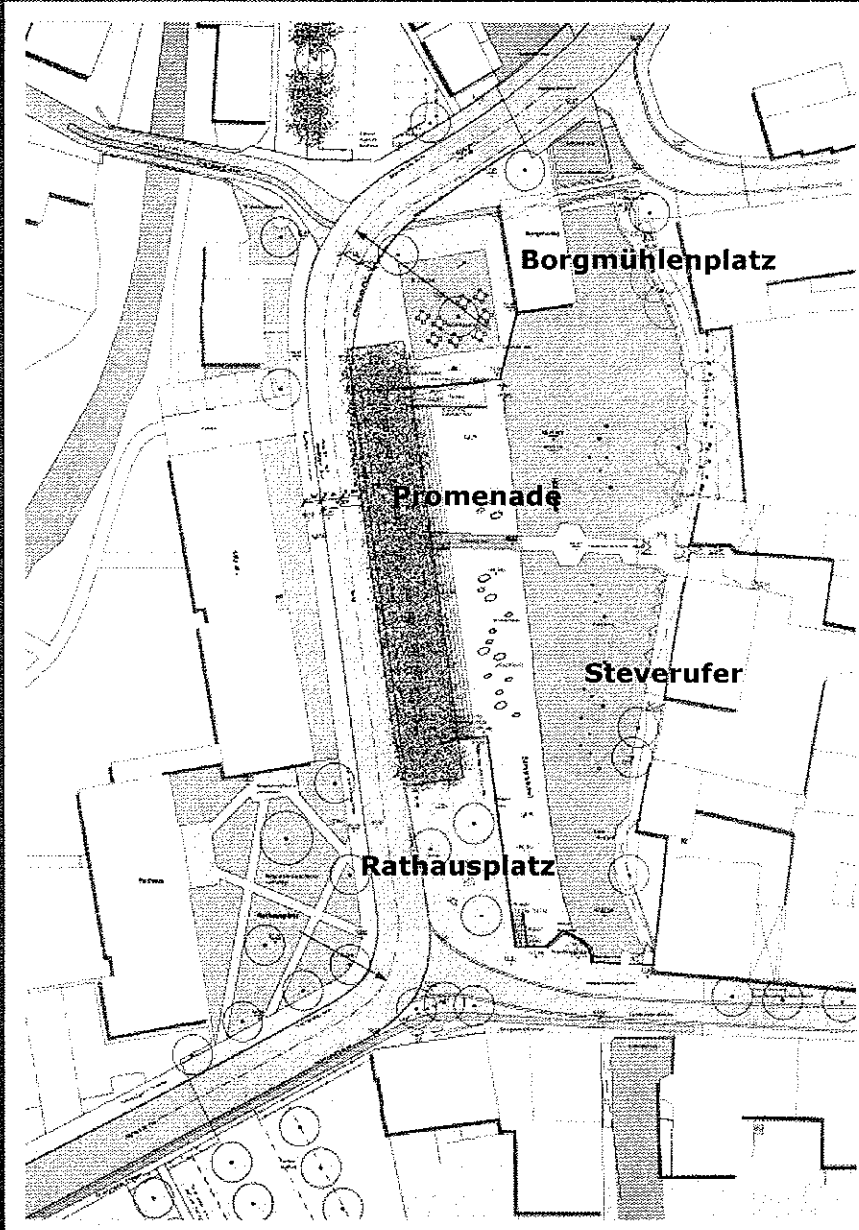


Planungsstand 2005-6

### Konzept Borginsel 09-2005

- Veränderung der Platzausrichtungen am Rathausplatz und Borgmühlenplatz
- vorhandener Rathausplatz wird über die Straße Borg mit einem 'Balkon' erweitert
- der Platz an der Borgmühle ist in Richtung Marktplatz ausgerichtet, die Außengastronomie Mühle wird eingebunden
- die Promenade mit dem Baumdach ist verbindende Spange zwischen den Plätzen
- Sitzstufen zur Mühlenkolk machen die Wasserkante erlebbar
- lineare Belagsbänder stärken die Wegebeziehungen zwischen den Burgen und der Altstadt

## WASSERPLÄTZE LÜDINGHAUSEN



Konzept Borginsel 09-2006  
(Änderungen gegenüber Planungsstand  
Dezember 2005)

### 1. BA

- Fahrbahnbreite jetzt 6m

- Verbreiterung des Gehweges zu einen  
kombinierten Rad-Fußweg am Rathaus

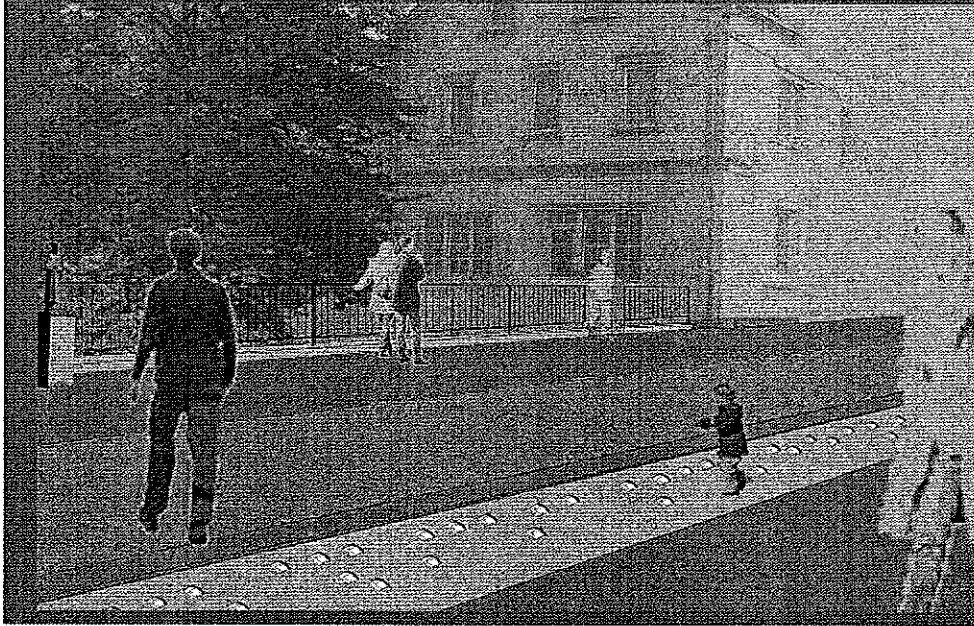
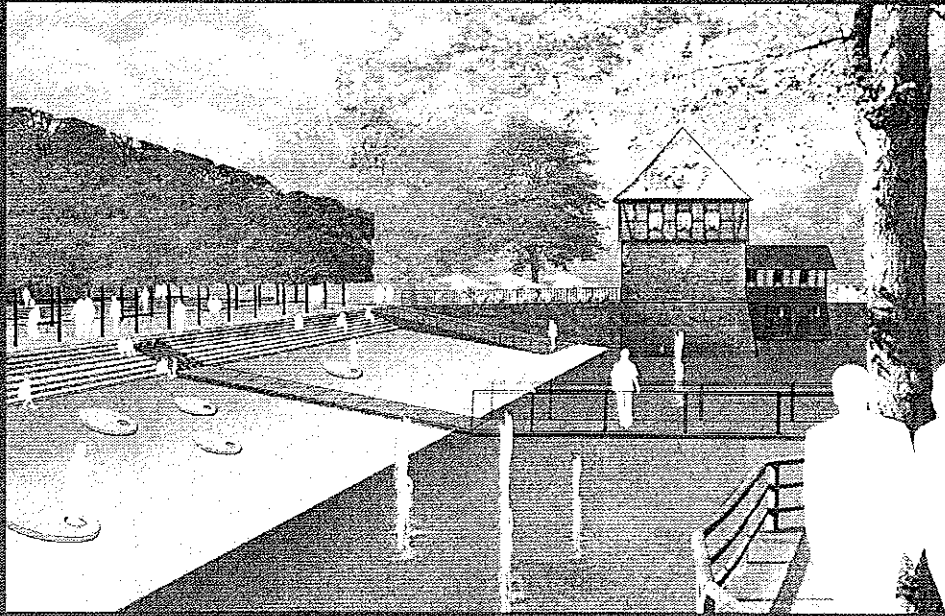
- Einbindung einer Rampenanlage für einen  
behindertengerechten Zugang ans Ufer

### 2. BA

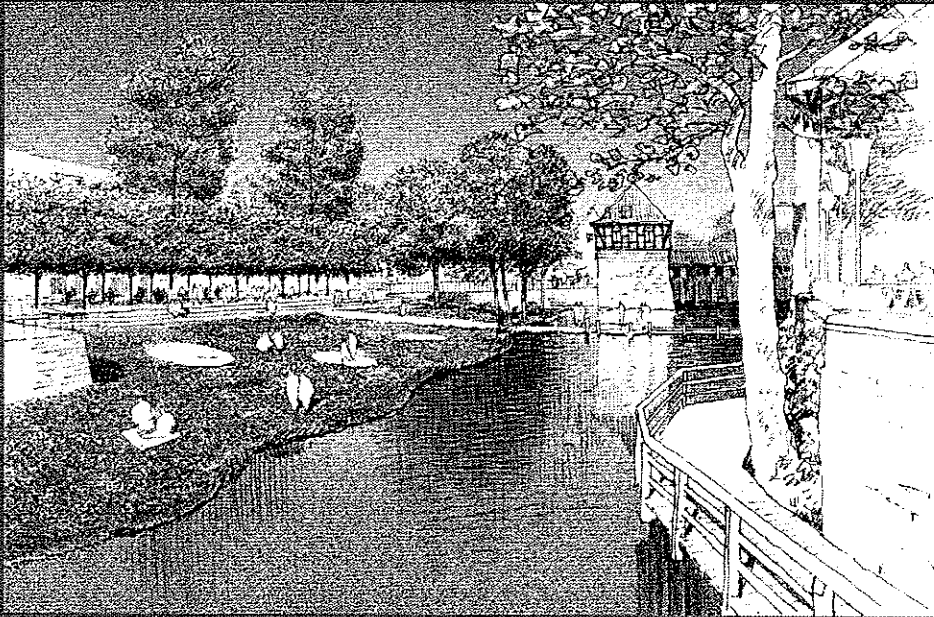
- Einschränkung Belagsband mit Lichtpunkten  
auf der Straße

# WASSERPLÄTZE LÜDINGHAUSEN

Promenade 2005



## WASSERPLÄTZE LÜDINGHAUSEN



### Stand 2010

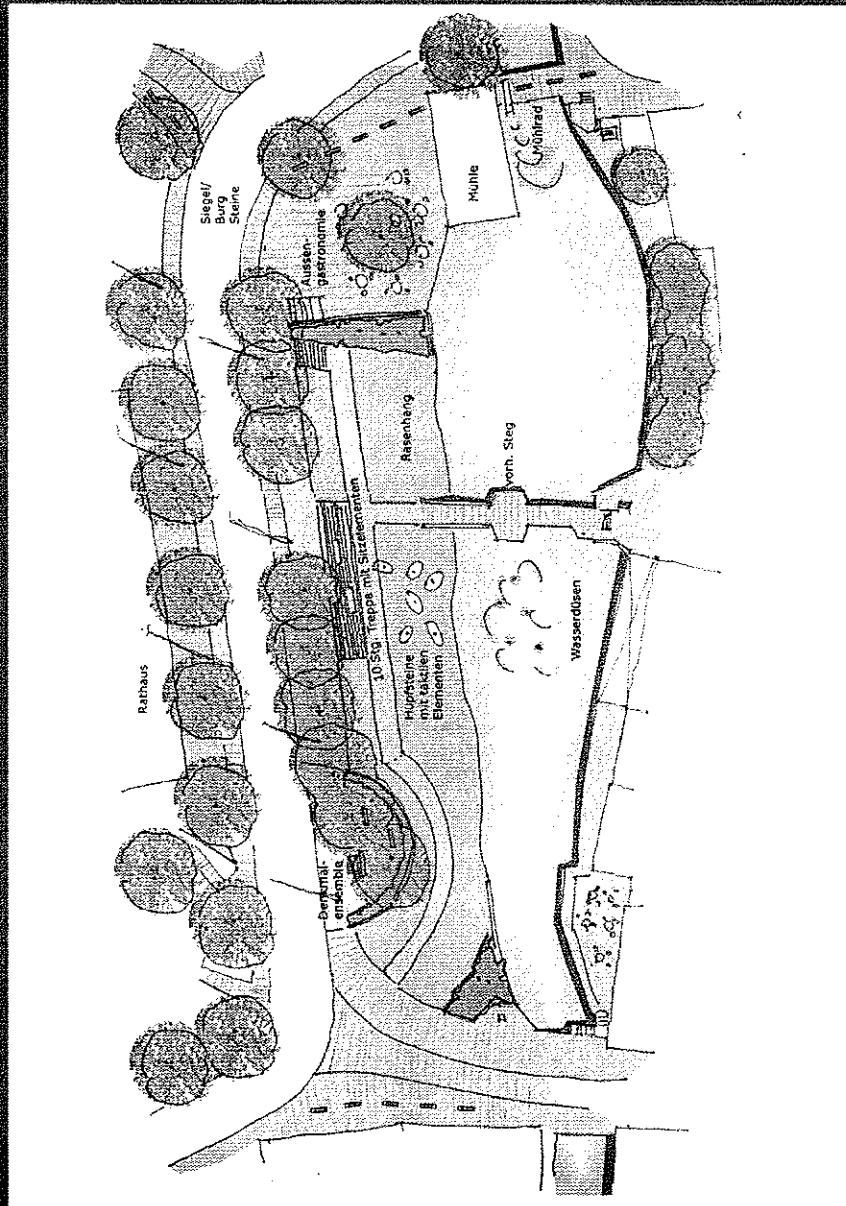
#### ➤ Ergebnisse des Diskussionsprozesses Ende 2007 / Anfang 2008:

- zu sterile und mit dem Standort unverträgliche Gestaltung
- Keine gerade, sondern wellenförmige Uferkante
- Wenige Stufen > grünes Ufer wichtig

#### ➤ Förderzusage des Landes in Prüfung; lt. Bezirksregierung müssen die wesentlichen Entwurfsziele beibehalten bleiben:

- Promenade entlang der Stever mit Bäumen und Bänken
- Aufwertung der Aufenthaltsqualität an der Stever mit Treppenanlage und Wasserspiel
- Vernetzung von Bürgen und Ortskern durch Belags- und Lichtbänder

## WASSERPLÄTZE LÜDINGHAUSEN



### Vorstellung Konzept 2010/11

#### Promenade:

- Verbreiterung des heutigen Gehwegs (Pflaster) von 2m auf 6m; Ergänzung durch eine wassergebundene Decke
- Erhalt der markanten Bäume und Ergänzung als Baumreihe
- Sitzbänke mit Steverblick
- Kleine Treppenanlage

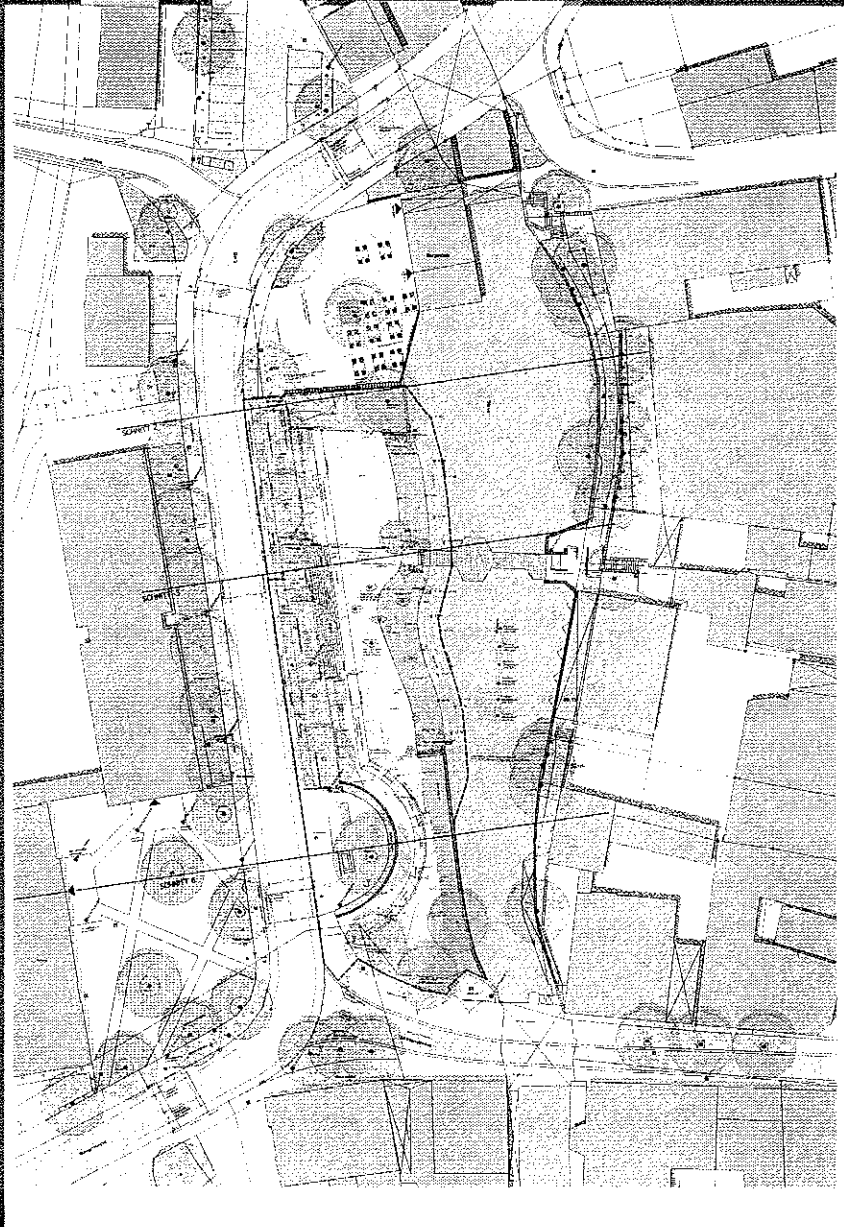
#### Erhalt, Einbindung vorhandener Bereiche/ Elemente

- Erhalt des Denkmalensembles mit Denkmal, Sitzelementen, Sockel, Belag und Hecke
- Zur besseren Blickbeziehung auf das Ufer wird die Hecke kräftig zurückgeschnitten
- Kein neuer Belag für den Bereich an der Mühle; jedoch Förderung des Steverblicks durch Entfernung der grünen Wand; Mülleinhausung

#### Ufer

- o Grünes und offenes Ufer
- Wasserspiel > interaktives Spiel
- Neu: Mühlensrad wird saniert >>> **NEIN**
- Neu: Behindertengerechter Zugang zum Ufer

## WASSERPLÄTZE LÜDINGHAUSEN



### Vorstellung Entwurfsplanung 3.2012

Entwicklung in intensiver Abstimmung mit städtischen Behörden, Wasser-, Straßenverkehrsamt, Heimatverein und Anliegerinfo

#### Promenade:

- Ausbildung einer Allee entlang der Borg
- Baumerhalt an den „Köpfen“
- Konkretisierte Belags- und Leuchtenvorschläge

#### Straßenquerung:

- Querung an 4 Stellen
- Radschutzstreifen

#### Umgang mit vorhandenen Elementen:

- Müllstandort wird a.a.S. untergebracht > nun gute Sicht auf Stever, Altstadtkirche

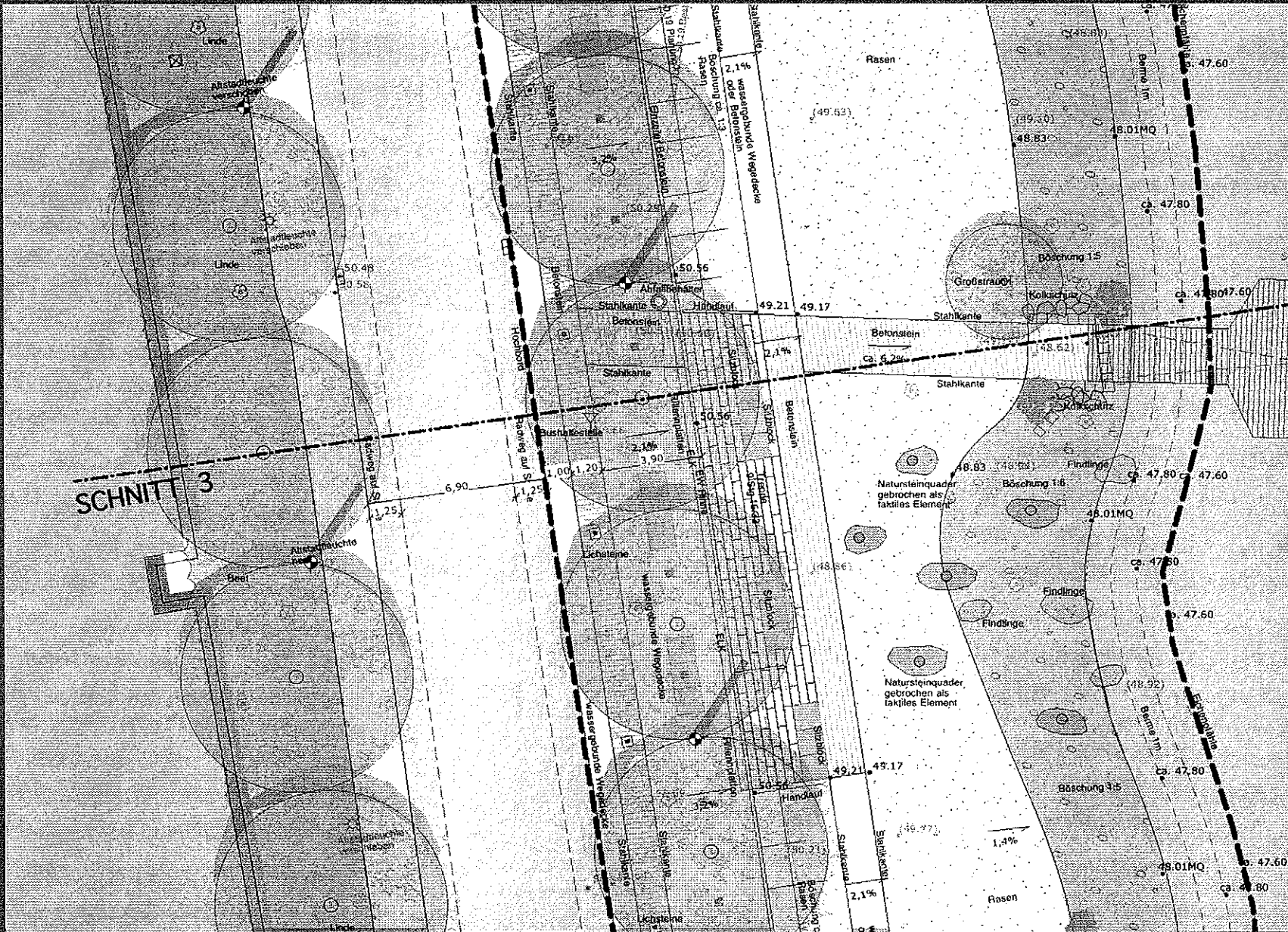
#### Uferausbildung:

- Flaches Ufer > Vorbild alte Fotos
- Uferschutzmassnahmen bis zur Mittelwasserlinie

#### Behindertenbelange:

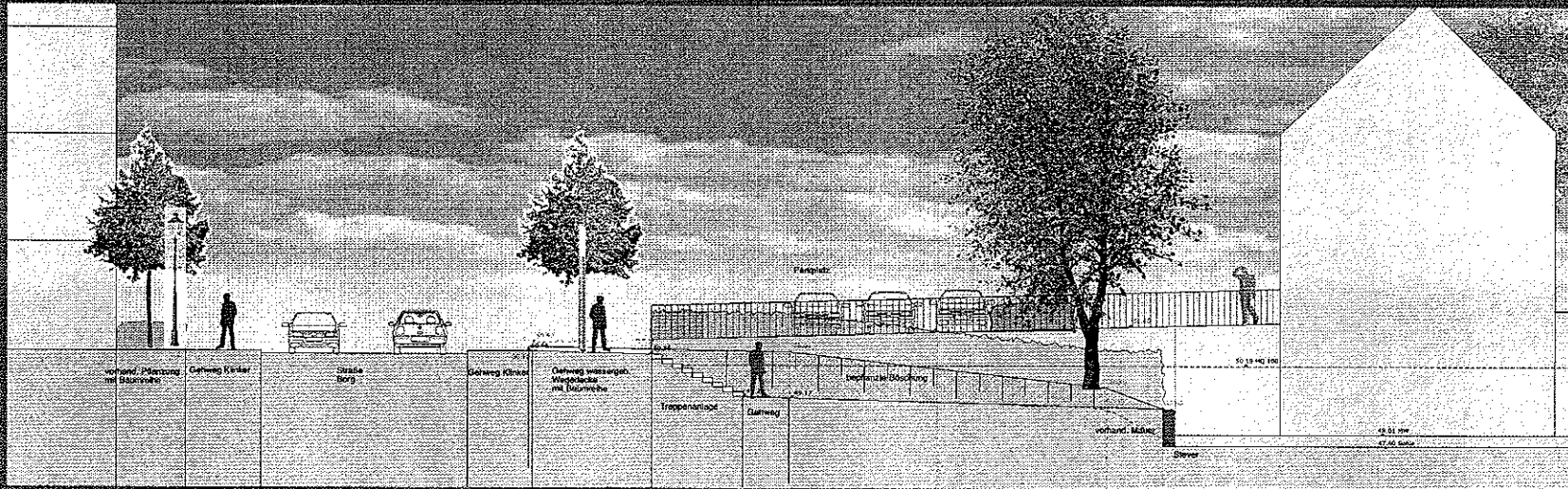
- Behindertengerechte Rampe zum Ufer
- Weganbindung an Treppe

# WASSERPLÄTZE LÜDINGHAUSEN

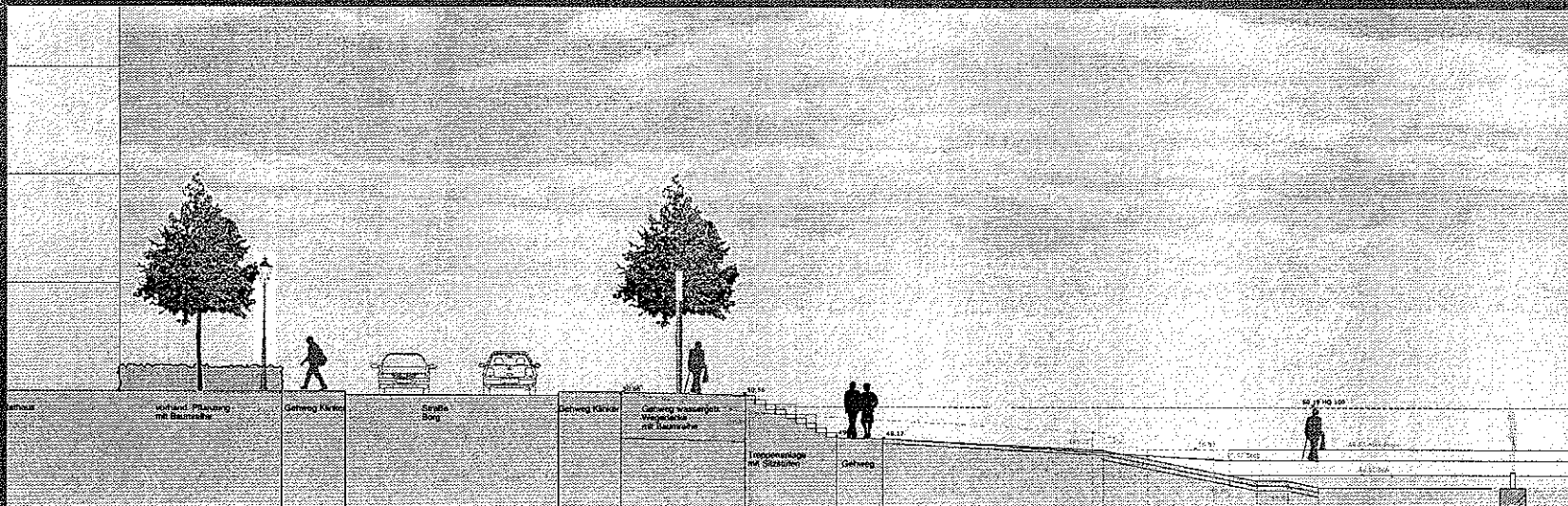


Promenade

# WASSERPLÄTZE LÜDINGHAUSEN



Schnitt 2



Schnitt 3

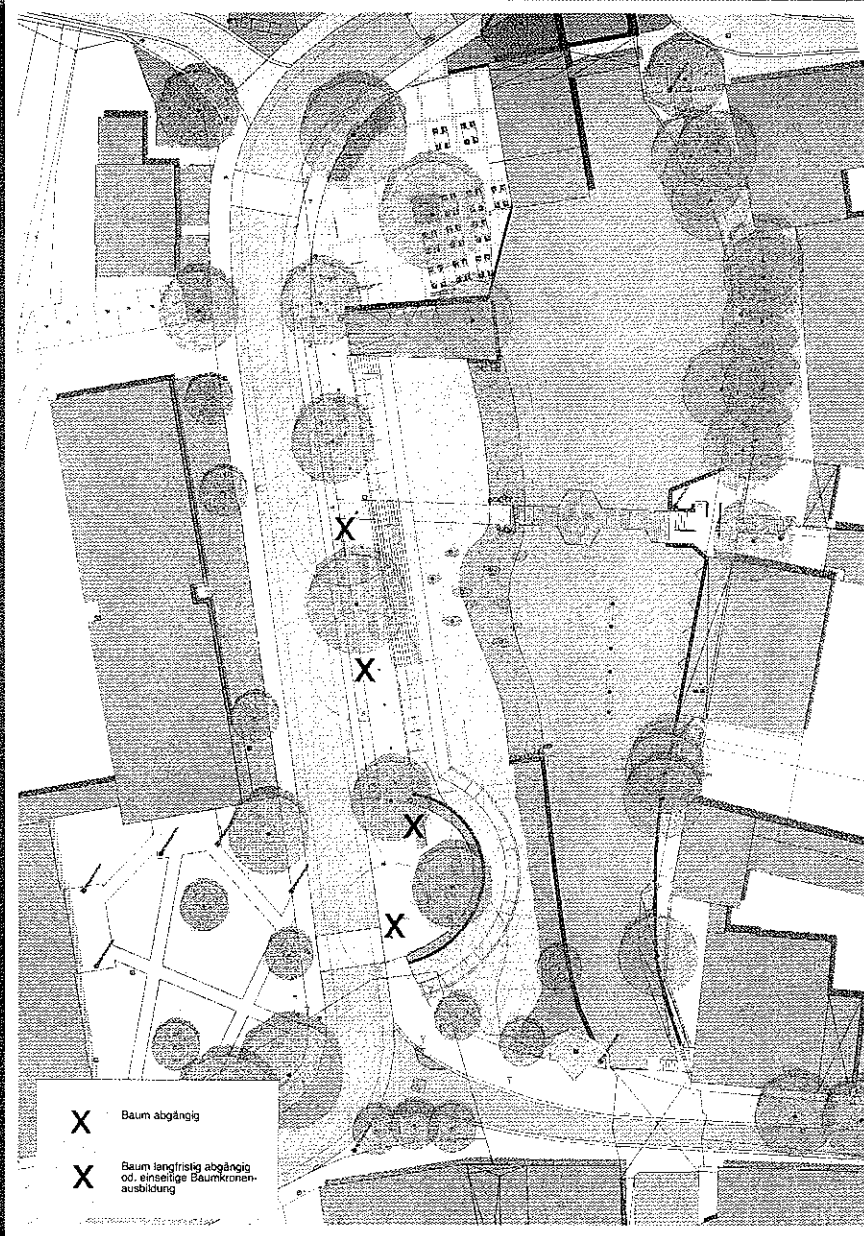
## Schnitte und Ansichten

# WASSERPLÄTZE LÜDINGHAUSEN

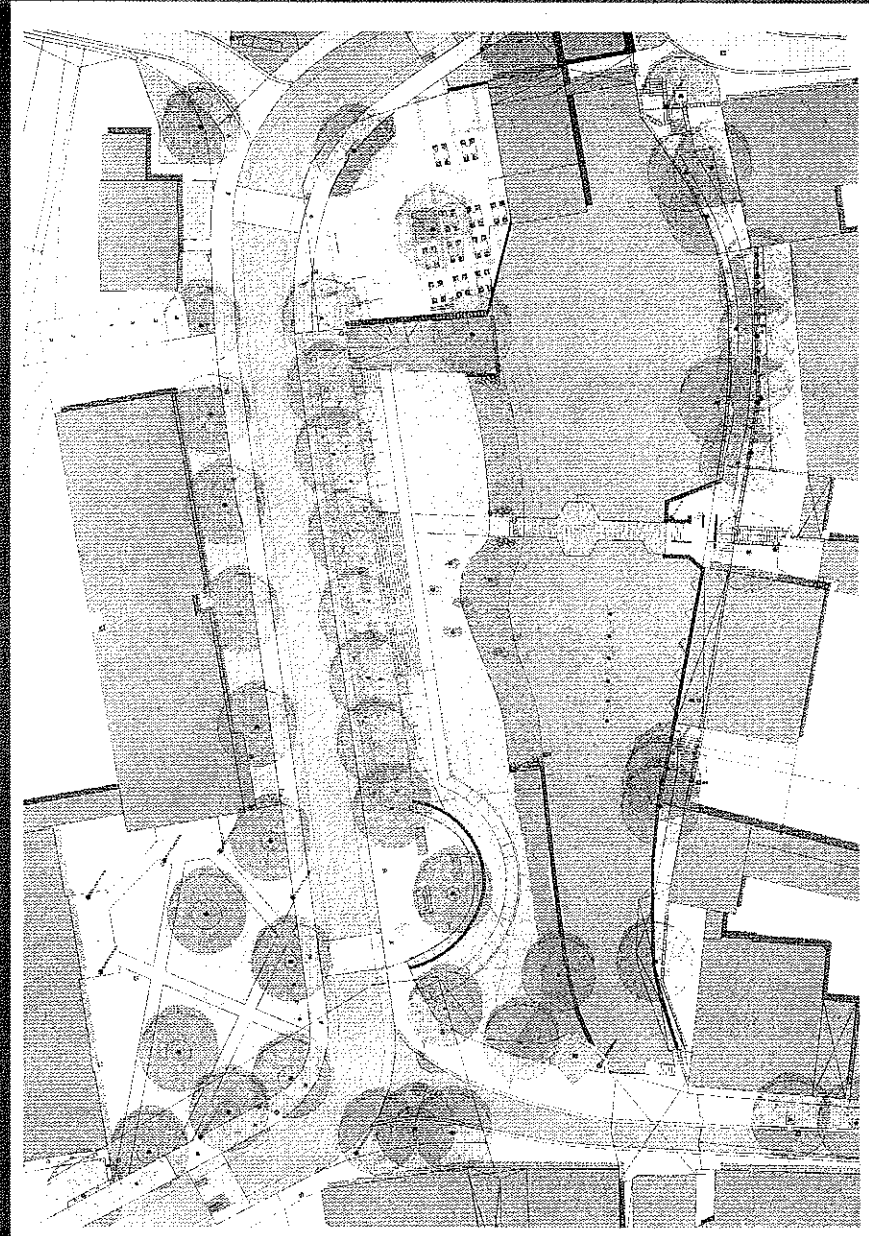


Bestandsfotos Bäume

# WASSERPLÄTZE LÜDINGHAUSEN

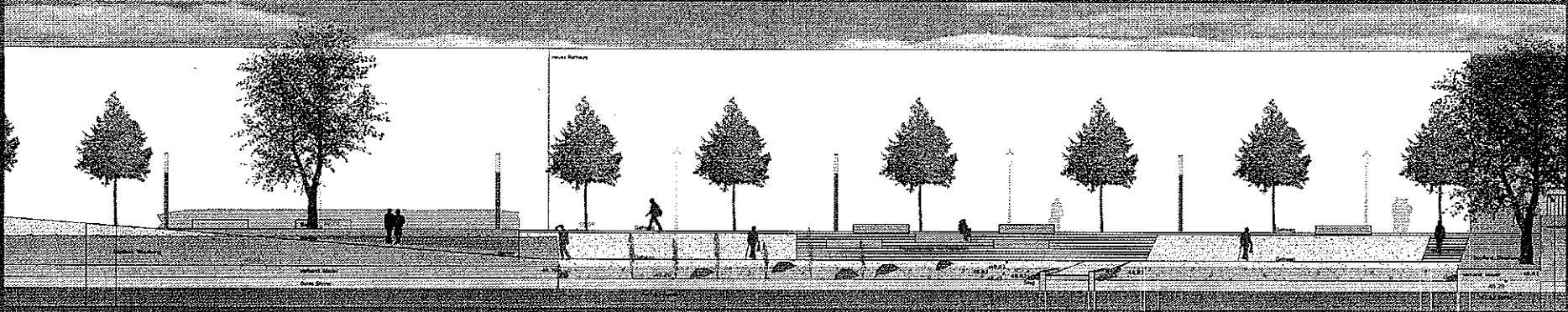


Bestandsplan Bäume

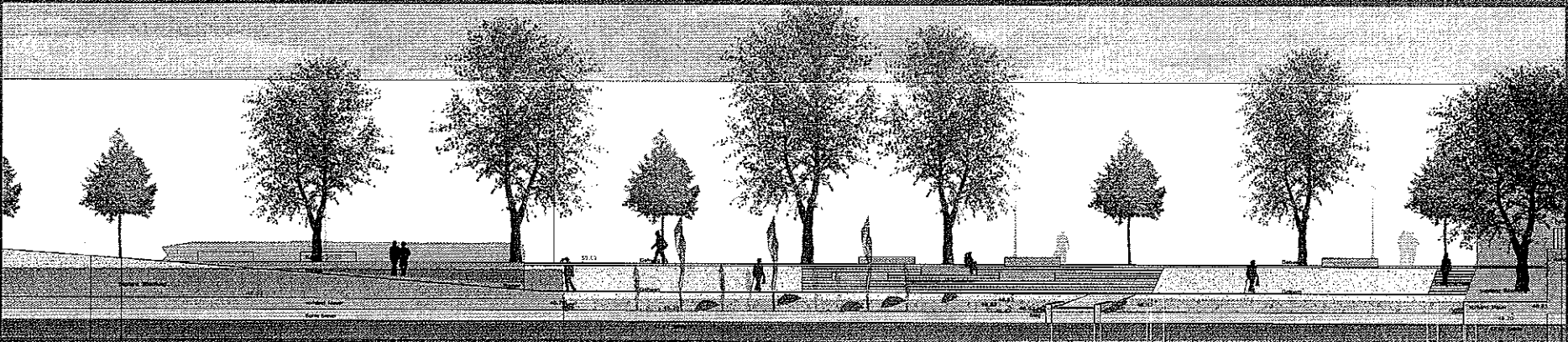


Bestandsbäume und  
Planungsbäume

# WASSERPLÄTZE LÜDINGHAUSEN



Ansicht Planung mit neuen Bäumen



Ansicht Planung Bestandsbäume mit neuen Bäumen

Schnitte und Ansichten

## WASSERPLÄTZE LÜDINGHAUSEN

### Argumente für neue Bäume:

- ein einheitliches Baumbild
- beidseitige Allee mit gleicher Baumart und Baumqualität möglich
- ein einheitliches gleichmäßiges Bild, Stellung zwischen Bäumen und Beleuchtung möglich
- Schaffung eines langfristig guten Baumstandortes entlang der Promenade mit Baumsubstrat möglich

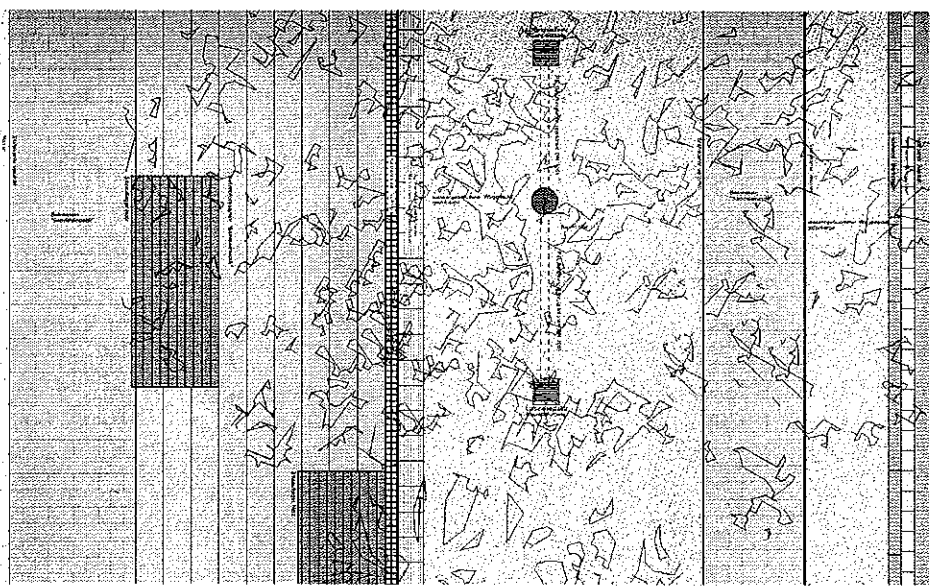
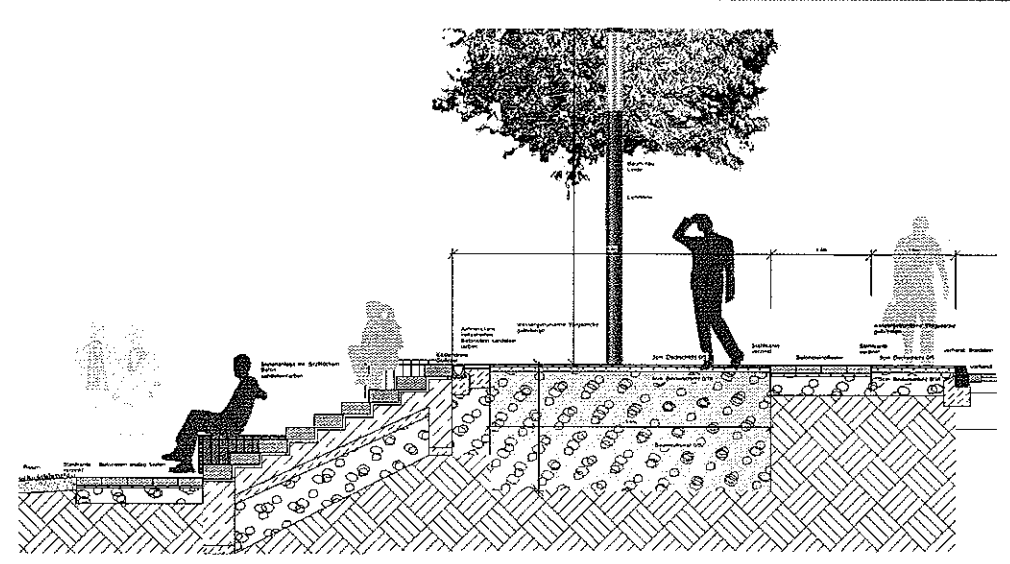
### Argumente Teilerhaltung der Bestandsbäume und Neupflanzung in den Lücken:

- Erhaltung der Bestandsbäume, soweit in erhaltenswertem Zustand
- kein einheitliches Gehölzbild, alle Bäume verschiedenen Alter, Art, Kronenaussehen
- durch Treppenbau und Wegebau werden Bestandsbäume in Mitleidenschaft gezogen, da sich das Wurzelwachstum sicherlich in Richtung Stever und nicht Richtung Straße entwickelt hat
- Wurzelansätze keine einheitliche Höhe > Stolpergefahr in neuen Gehweg durch diese Wurzelanläufe
- Teilentfernung und Neupflanzung der Bäume, bei Rodung schlecht die Bestimmung welche Wurzel welchem Baum gehört, und das Wurzelstockrodung schwierig und mit erhöhtem Aufwand betrieben werden muss
- Kein einheitliches gleichmäßiges Bild, Stellung zwischen Bäumen und Beleuchtung möglich

Ansicht Planung Bestandsbäume mit neuen Bäumen

Schnitte und Ansichten

# WASSERPLÄTZE LÜDINGHAUSEN



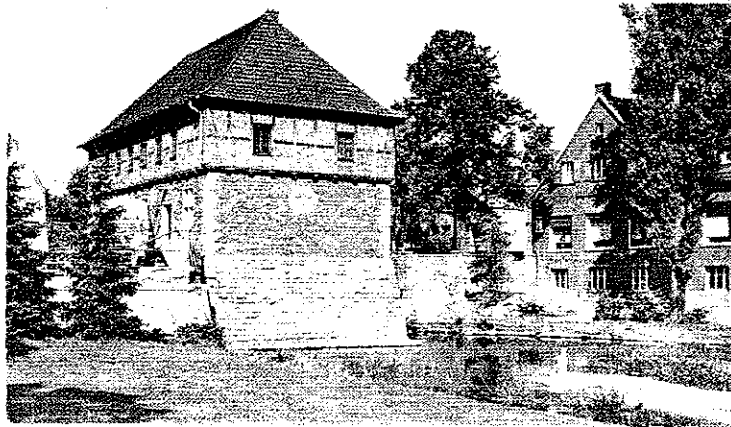
Detail Promenade

# WASSERPLÄTZE LÜDINGHAUSEN

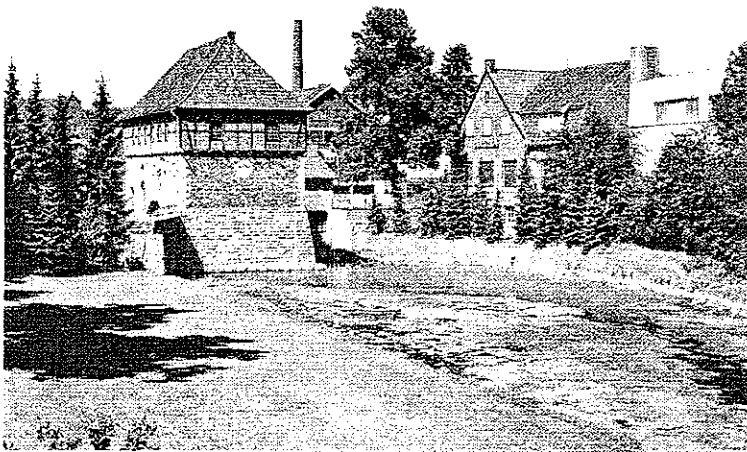


Fotos Ufer heute

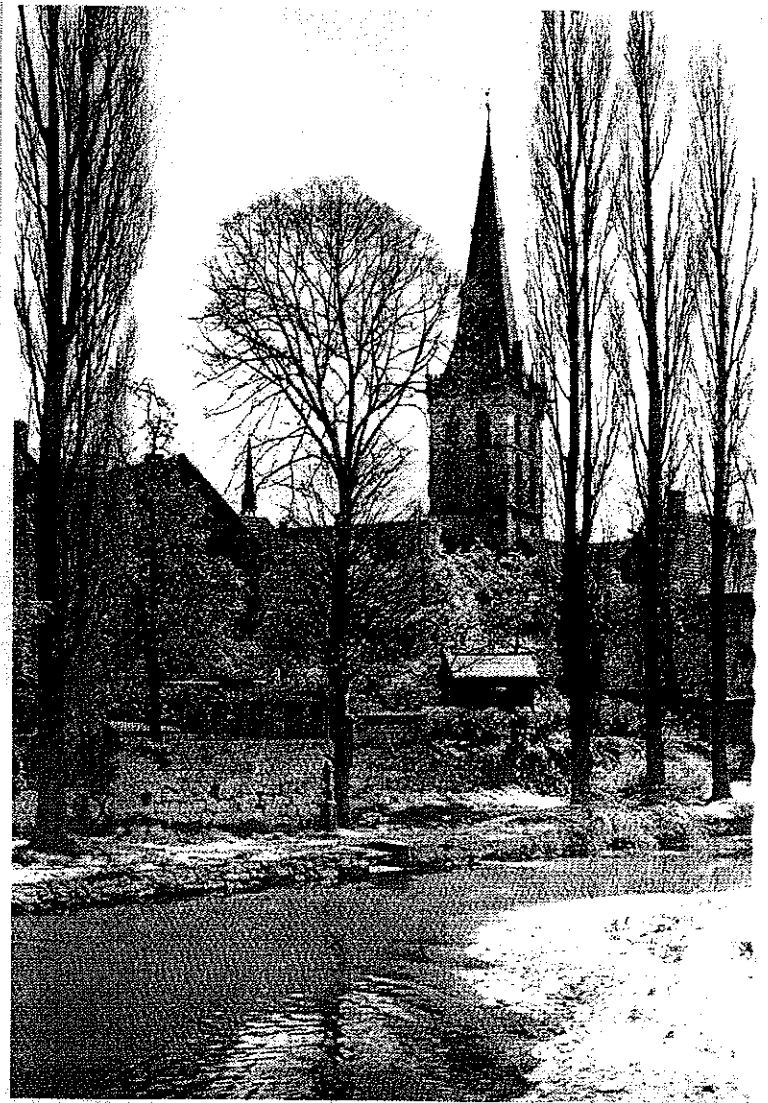
## WASSERPLÄTZE LÜDINGHAUSEN



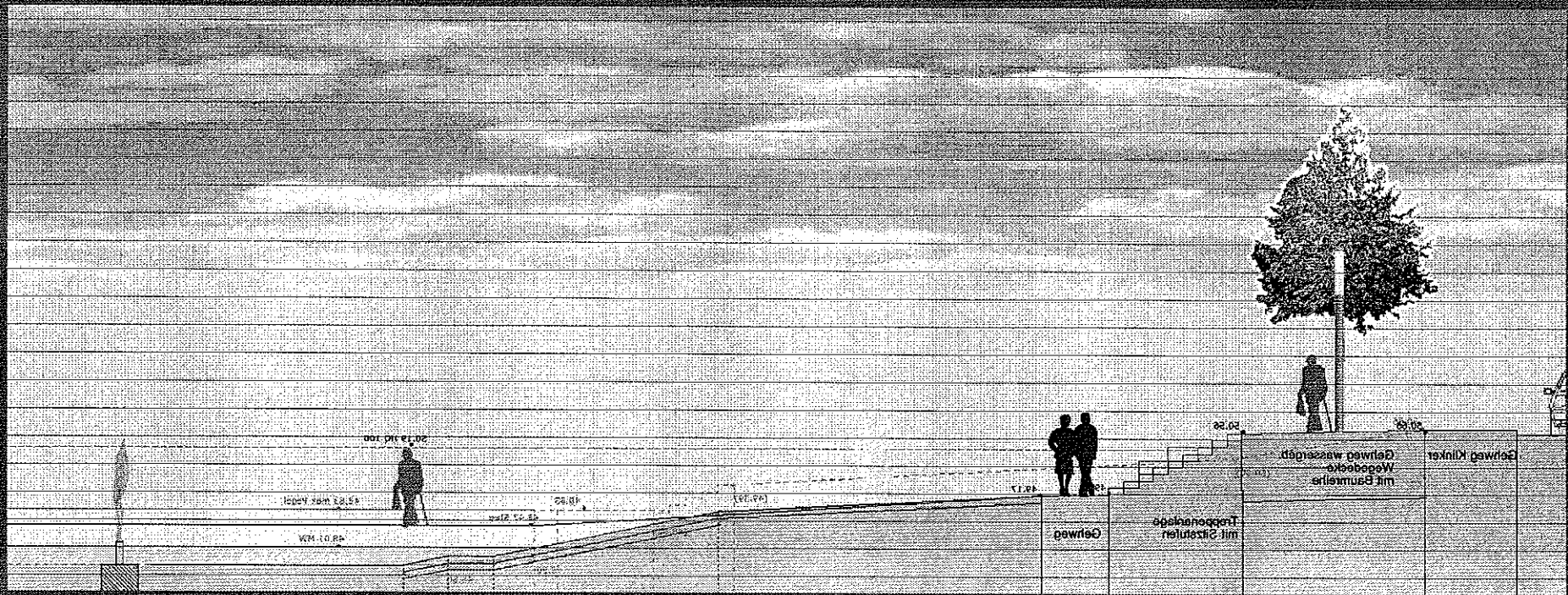
„LÜDINGHAUSEN/Westf. - Partie an der Stever“  
Krapohl-Verlag, 4041 Schloss Hülchrath  
Zeitpunkt: Einführung von Postleitzahlen



„471 LÜDINGHAUSEN i. Westfalen – An der Borgmühle“  
Krapohl-Verlag, 4048 Grevenbroich 12, Schloss Hülchrath



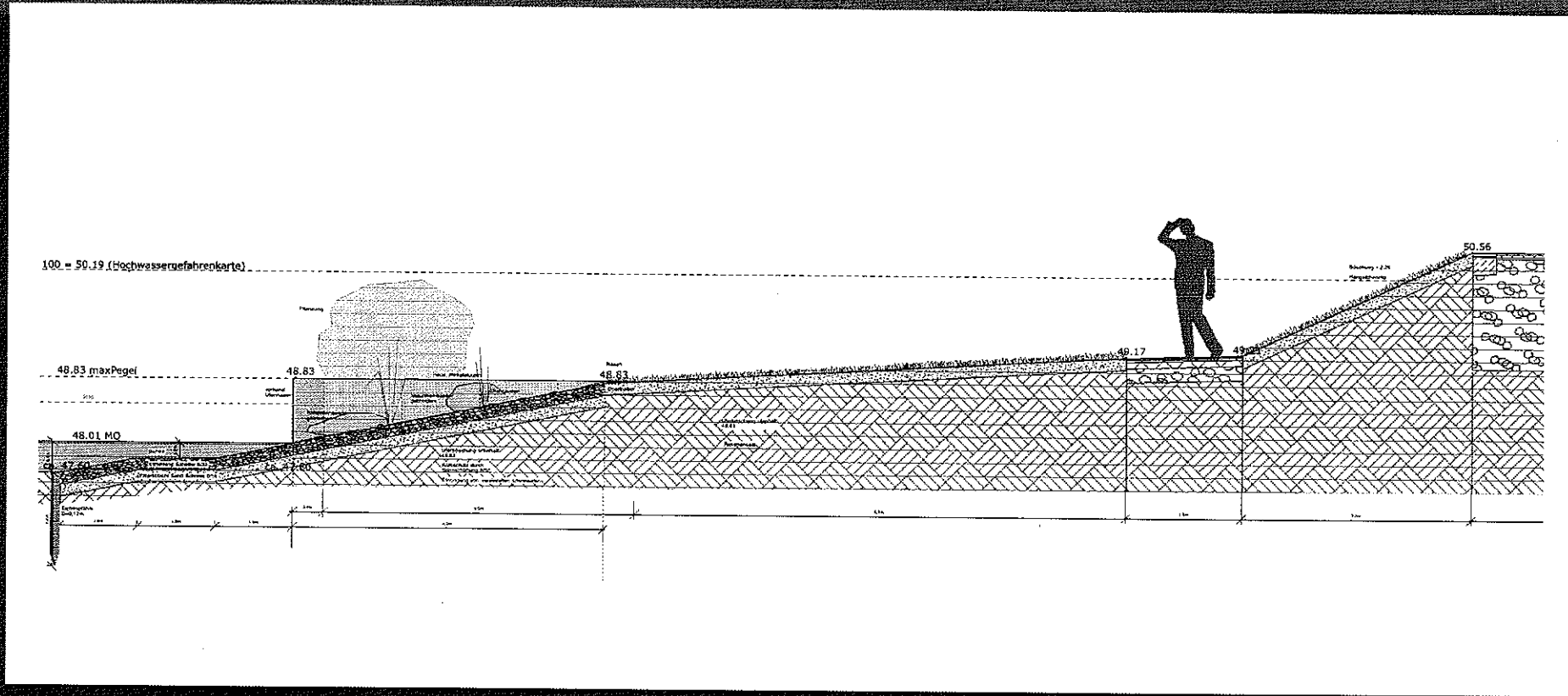
# WASSERPLÄTZE LÜDINGHAUSEN



Ufer

wbp

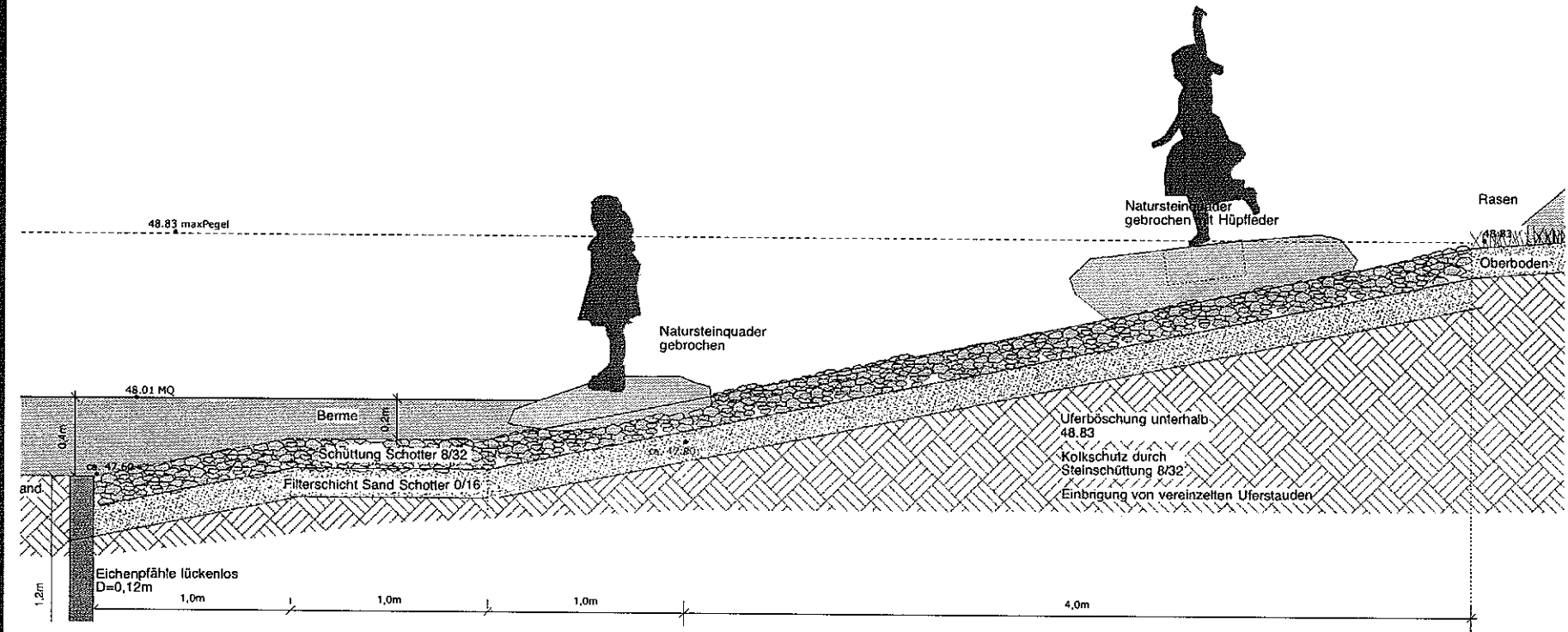
# WASSERPLÄTZE LÜDINGHAUSEN



Gesamtquerschnitt Ufer bis Promenade

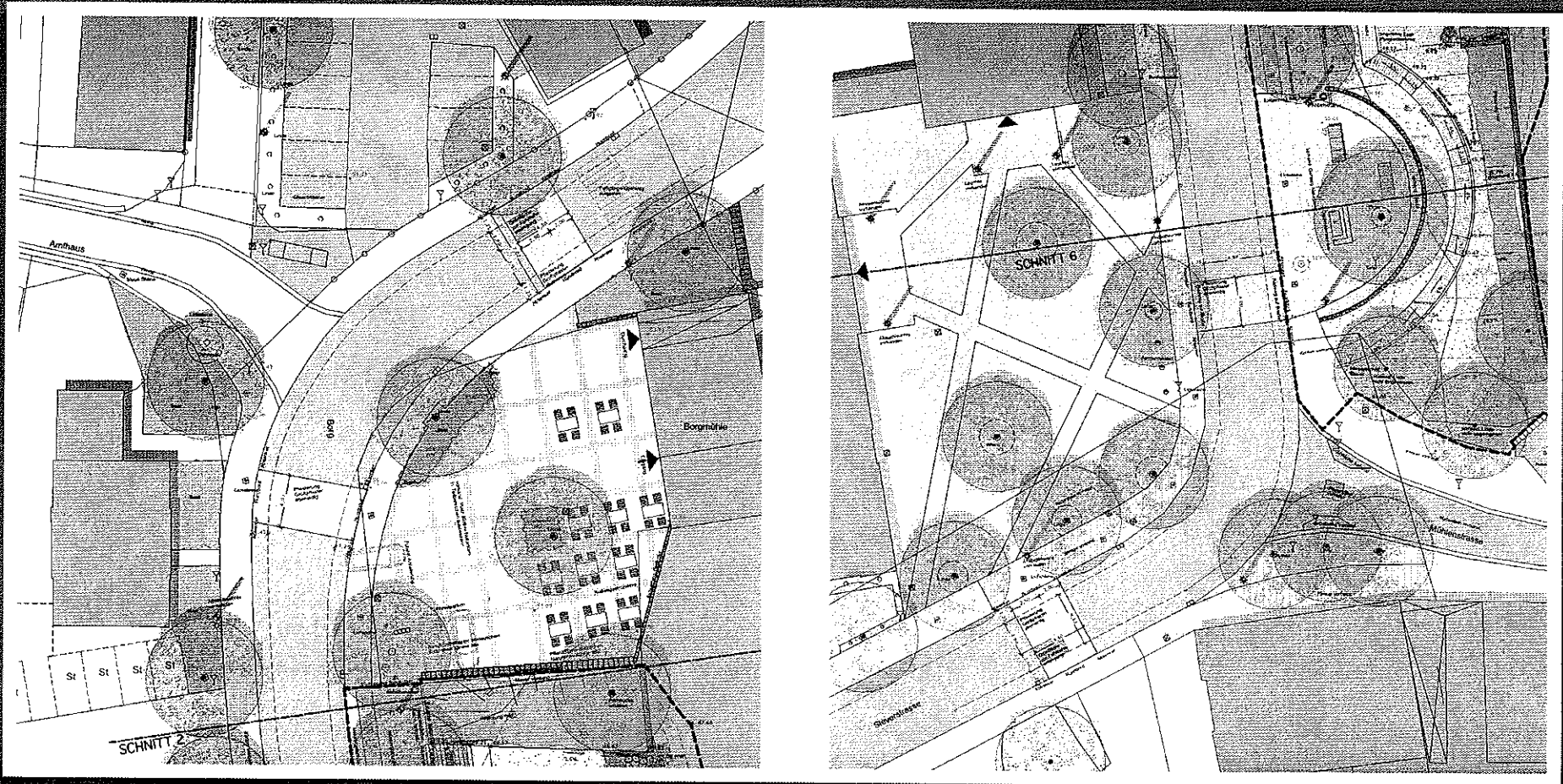
# WASSERPLÄTZE LÜDINGHAUSEN

HQ 100 = 50.19 (Hochwassergefahrenkarte)



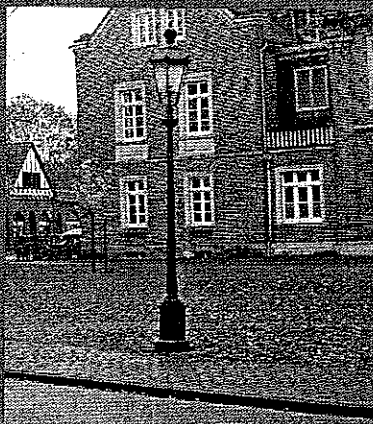
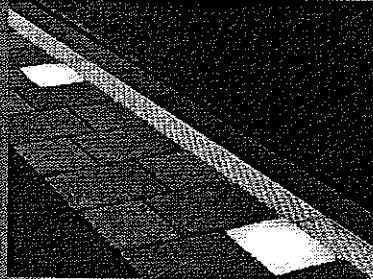
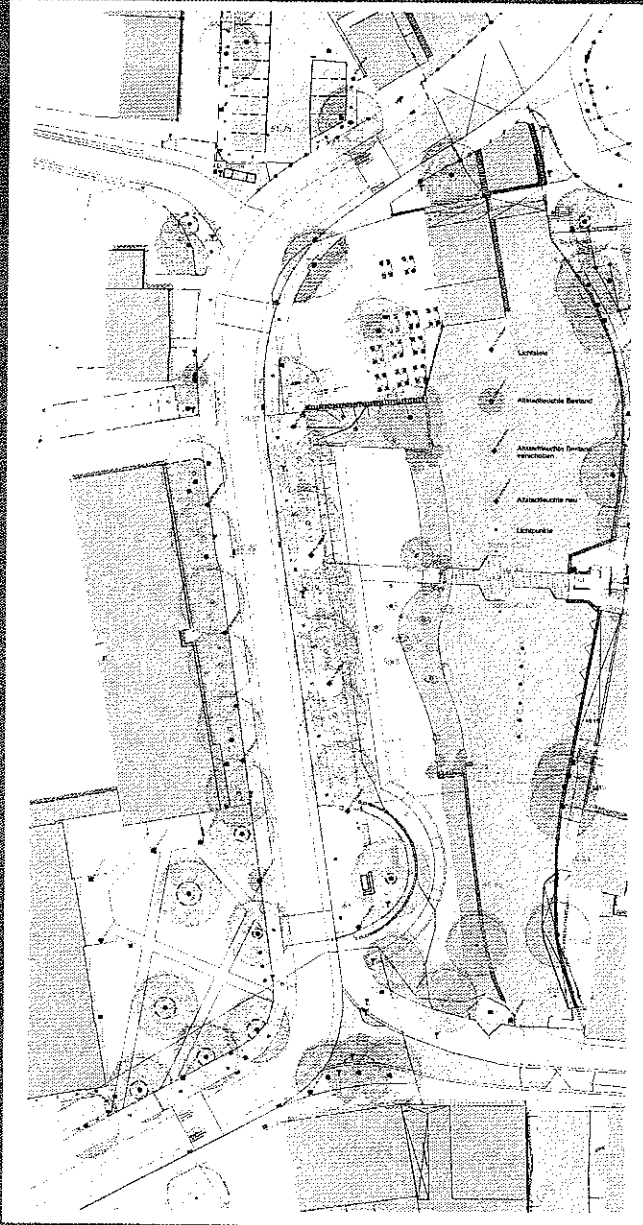
Detail Ufer im Bereich Wasserspiel

# WASSERPLÄTZE LÜDINGHAUSEN



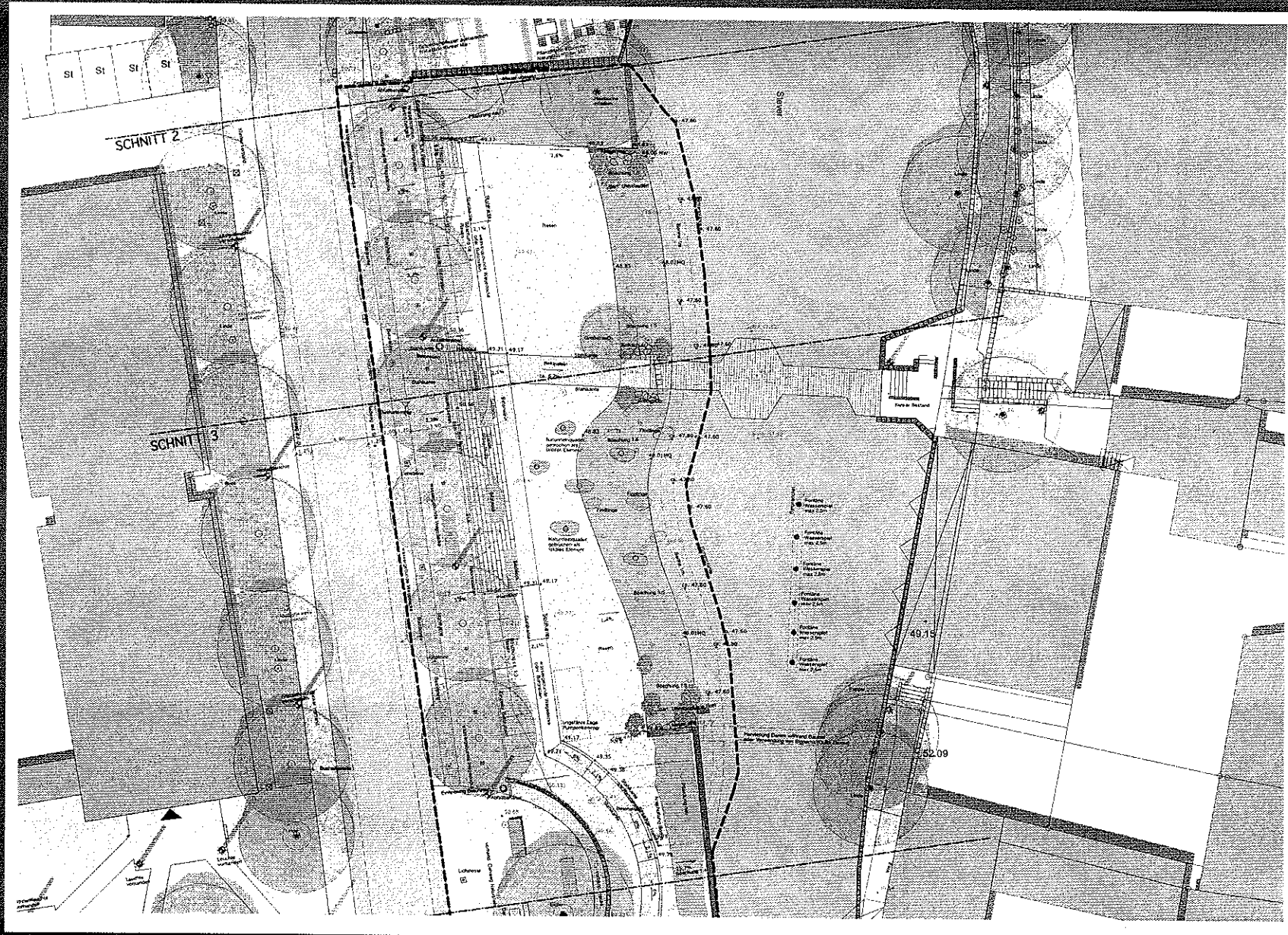
Fahrbahnquerungen

# WASSERPLÄTZE LÜDINGHAUSEN



Beleuchtungskonzept

# WASSERPLÄTZE LÜDINGHAUSEN



Lageplan zentraler Bereich