

**Karl-Heinz Stevermür**

Fachdienstleiter „Kinder und Jugend“  
Stadt Emsdetten

# **Chancen einer aktiven, gestaltenden Familienpolitik durch ein Jugendamt Lüdinghausen**

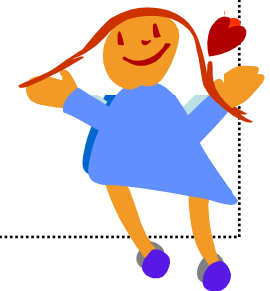
**Vortrag im Haupt- und Finanzausschuss  
der Stadt Lüdinghausen am 19.11.2009**

**- Karl-Heinz Stevermür -  
Fachdienstleiter „ Kinder und Jugend“  
Stadt Emsdetten**





Wer bestimmt die Familienpolitik?



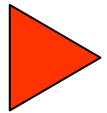
# Chancen einer aktiven, gestaltenden Familienpolitik durch ein Jugendamt Lüdinghausen

## Inhaltsverzeichnis

- Vorbemerkungen
- Ziele, Wirkungen und Ansprechpartner von / für Familienpolitik
- Zweigliedrigkeit des Jugendamtes § 70 (1) KJHG
- Aufgabenspektrum eines Jugendamtes und Möglichkeiten der aktiven Gestaltung
- Handlungsnotwendigkeiten der Zukunft
- ... noch was zu den Kosten



# Chancen einer aktiven, gestaltenden Familienpolitik durch ein Jugendamt Lüdinghausen



## Vorbemerkungen

Die entscheidende Frage sollte nicht sein, was kostet uns ein Jugendamt sondern ..

... welche Möglichkeiten bieten sich für die politischen Entscheidungsträger dieser Stadt, die Lebensbedingungen für Kinder, Jugendliche und Familien positiv zu gestalten und zu beeinflussen.

Die Frage nach den Kosten muss gestellt werden - aber erst am Schluss des Diskussionsprozesses, wenn man weiß, welche Gestaltungsräume sich eröffnen! Dann müssen Sie entscheiden, was Ihnen das Wert ist!!

WIBERA - Gutachten ist nicht alles.

Beispiel: Adoptionsvermittlung – es geht auch anders!



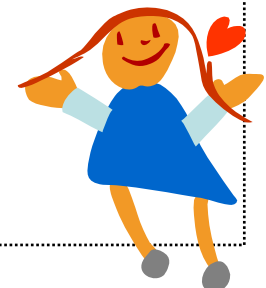
# Chancen einer aktiven, gestaltenden Familienpolitik durch ein Jugendamt Lüdinghausen

## ▶ Ziele und Wirkungen von Familienpolitik

- Ziel einer gestaltenden Familienpolitik ist es, die unmittelbaren Lebensbedingungen für Familien zu verbessern.

Den unmittelbarsten Einfluss hat die Kommune im Rahmen ihrer verfassungsrechtlich garantierten Selbstverwaltung.

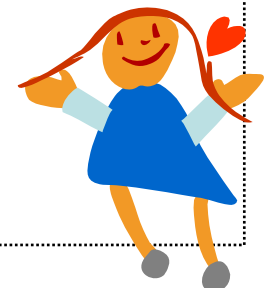
- Die Wirkungen von Familienpolitik zeigen sich vor allem auf der kommunalen Ebene, im alltäglichen Lebensumfeld von Familien. Niemand, als die handelnden Personen im Rat und in den Institutionen einer Stadt kennt sich in diesem Lebensumfeld besser aus.



# Chancen einer aktiven, gestaltenden Familienpolitik durch ein Jugendamt Lüdinghausen

## ▶ Ansprechpartner für Familienpolitik

- Der Kreis Coesfeld wird von Familien nicht als der für sie zuständige Ansprechpartner wahrgenommen.
- Für Familienbelange ist erster Ansprechpartner die Kommune und die lokal ansässigen Institutionen.

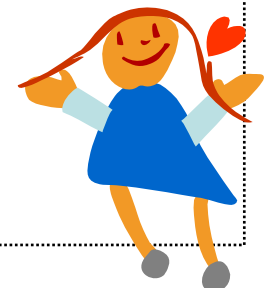


# Chancen einer aktiven, gestaltenden Familienpolitik durch ein Jugendamt Lüdinghausen

## ▶ Zweigliedrigkeit des Jugendamtes § 70 (1) KJHG

- Die Aufgaben des Jugendamtes werden durch den Jugendhilfeausschuss **und** durch die Verwaltung des Jugendamtes wahrgenommen.

Das ist eine Besonderheit, die in der notwendigen Fachlichkeit und einer gemeinsamen Verantwortung begründet ist.



# Chancen einer aktiven, gestaltenden Familienpolitik durch ein Jugendamt Lüdinghausen

## ▶ Jugendhilfeausschuss § 71 (1) Ziff. 1, 2 KJHG

Stimmberechtigte Mitglieder (insges. 15 nach AG KJHG NRW) sind

- mit 3/5 Mitglieder der Vertretungskörperschaft (Rat)  
oder  
vom Rat gewählte Frauen und Männer, die in der Jugendhilfe erfahren sind (Anmerkung: sachkundige Bürger) – insges. 9;
- mit 2/5 Männer und Frauen, die von im Jugendamtsbezirk anerkannten freien Trägern der Jugendhilfe vorgeschlagen und vom Rat gewählt werden; Jugend- und Wohlfahrtsverbände sind angemessen zu berücksichtigen.



# Chancen einer aktiven, gestaltenden Familienpolitik durch ein Jugendamt Lüdinghausen

Mal angeregt vom Kreis ,  
mal von uns, mal von mehreren,  
manchmal gemeinsam .... ? Gesteuert -  
vielleicht sogar hier und da überhaupt nicht  
....aber bezahlen tun **Wir** es!

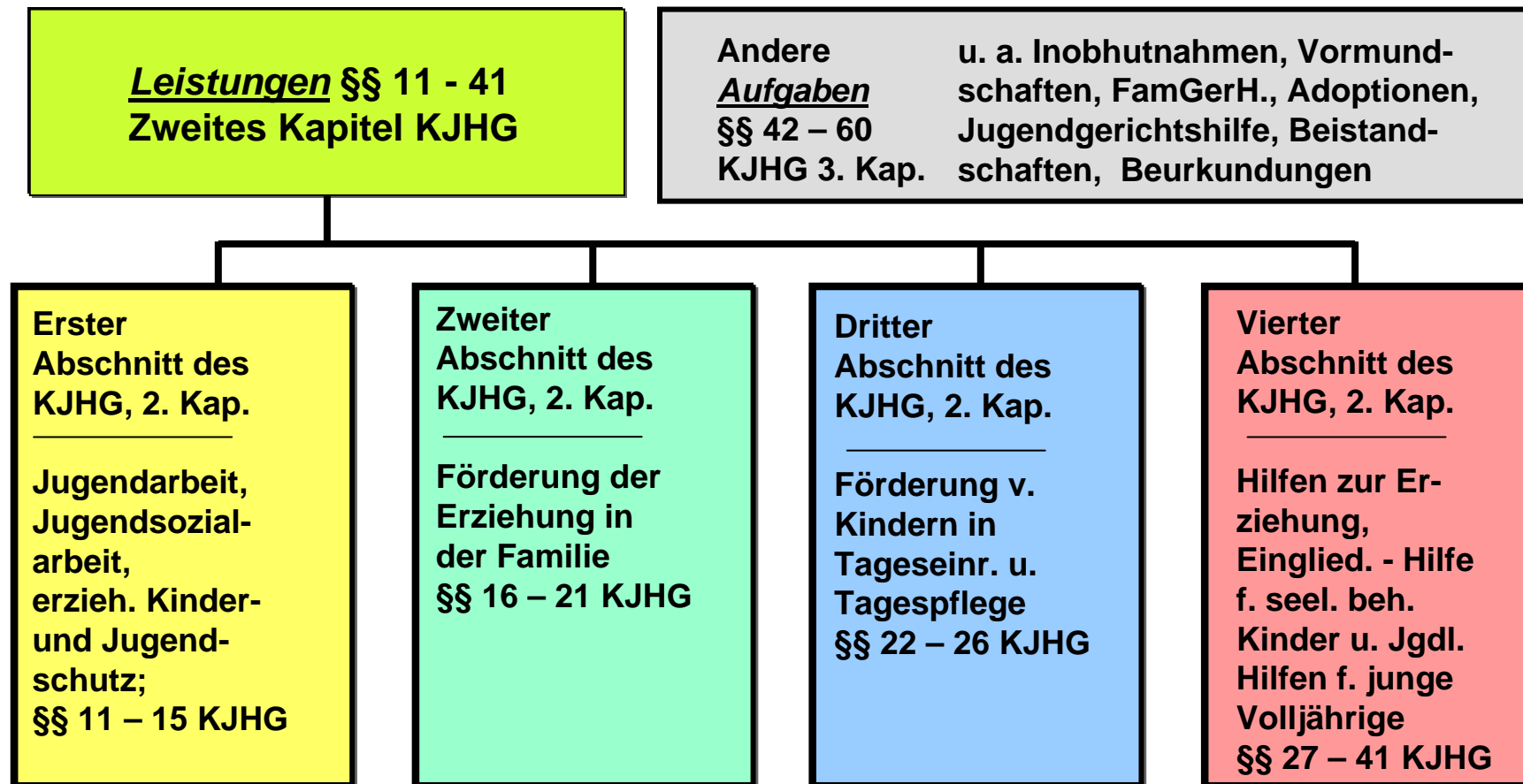


## Familienpolitik heute?

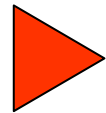


# Chancen einer aktiven, gestaltenden Familienpolitik durch ein Jugendamt Lüdinghausen

## Übersicht über die Leistungen und anderen Aufgaben der Jugendhilfe nach dem Kinder- und Jugendhilfegesetz (KJHG); §§ 11 - 60 KJHG

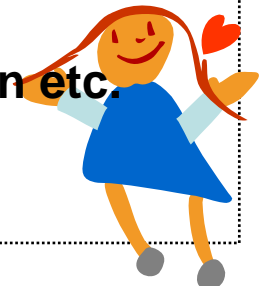


# Chancen einer aktiven, gestaltenden Familienpolitik durch ein Jugendamt Lüdinghausen



## Jugendarbeit, Jugendsozialarbeit, erzieherischer Kinder- und Jugendschutz

- **Ausgestaltung der Förderung für die Jugendverbände (Jugendgruppenleiterschulungen, Freizeiten, Einzelaktionen usw.)**
- **Offene Kinder- und Jugendarbeit (Jugendzentrum, aufsuchende Jugendarbeit, Ferienaktionen usw.)**
- **Kooperationsprojekte „Übergang Schule – Beruf“, Unterstützungsprojekte für sozial benachteiligte junge Menschen (Integrationsprojekte für SchülerInnen mit Migrationsgeschichte oder Projekte für „Schulmüde bzw. Schulverweigerer“)**
- **Präventionsangebote mit Kooperationspartnern an Schulen etc. (Suchtmittel, Medienkompetenz usw.)**

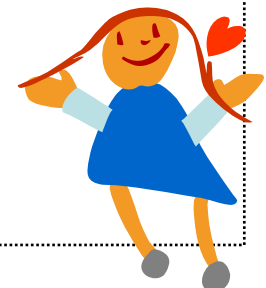


# Chancen einer aktiven, gestaltenden Familienpolitik durch ein Jugendamt Lüdinghausen



## Förderung der Erziehung in der Familie

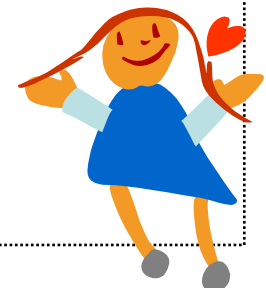
- **Allgemeine Angebote der Familienberatung in allen Fragen der Erziehung (von Taschengeld bis Pubertätskonflikte); Ausbau präventiver Angebote vor Ort; Soziales Frühwarnsystem**
- **Beratung in Fragen der Partnerschaft, Trennung und Scheidung**
  - **Bewältigung von Partnerschaftskonflikten / EFL**
  - **Unterstützung bei Wahrnehmung des Sorge- bzw. Umgangsrechts**
- **Beratung und Unterstützung bei der Betreuung und Versorgung von Kindern in Notsituationen (ein Elternteil fällt aus durch Krankheit, Kur oder Rehamaßnahme)**



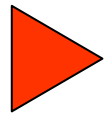
# Chancen einer aktiven, gestaltenden Familienpolitik durch ein Jugendamt Lüdinghausen

## ▶ Betreuung in Kindertageseinrichtungen und Kindertagespflege

- Eigene Planungsverantwortung beim Ausbau der Betreuung für Kinder unter drei Jahren / Umwandlung von Gruppen und bei den Familienzentren
- Eigene Ausbildung und Vermittlung von Tagespflegestellen (Kooperation mit Familienbildungsstätte oder VHS)
- Eigenes Satzungsrecht zur Gestaltung der Elternbeiträge und der Geschwisterermäßigung (Kombination von Kindertagespflege, Kindertageseinrichtung und offene Ganztagschule möglich)



# Chancen einer aktiven, gestaltenden Familienpolitik durch ein Jugendamt Lüdinghausen



## Hilfen zur Erziehung

- **Eigene Planungsverantwortung beim Ausbau von niederschwelligen und ambulanten Beratungs- und Unterstützungsangeboten (Ziel „ambulant vor stationär“); Einbindung von Kooperationspartnern und Familienzentren**
- **Eigene Steuerungsverantwortung bei Zugang und Fallverlauf bei allen Hilfen zur Erziehung (ambulant, teilstationär, stationär)**

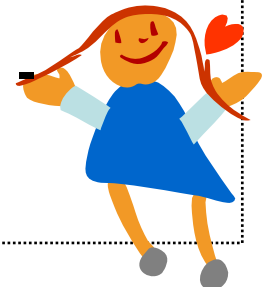


# Chancen einer aktiven, gestaltenden Familienpolitik durch ein Jugendamt Lüdinghausen



## Andere Aufgaben der Jugendhilfe

- Inobhutnahmen z.B bei Kindeswohlgefährdung in eigener Zuständigkeit
- Vormundschaften werden vor Ort wahrgenommen
- Angelegenheiten der Familiengerichtsbarkeit
- Adoptionen z.B. im Rahmen einer gemeinsamen Adoptionsvermittlungsstelle
- Jugendgerichtshilfe
- Beistandschaften – Kindesunterhalt, Beurkundungen



# Chancen einer aktiven, gestaltenden Familienpolitik durch ein Jugendamt Lüdinghausen

## ▶ Handlungsnotwendigkeiten der Zukunft für eine Aktive, gestaltende Familienpolitik

- Demografische Entwicklung in Lüdinghausen

31.12.2008 – 4607 weibl. Einwohner 15 bis 44 Jahre alt  
2008 - Geburten 196; das sind 4,25 % der weibl. Einwohner

31.12.2023 – 3921 weibl. Einwohner 15 bis 44 Jahre alt  
**Rückgang der Frauen im sog. „gebärfähigen Alter“  
um 15 %**

Bei Anwendung der o.g. Quote von 4,25 % bedeutet  
das **jährlich 30 Geburten weniger**

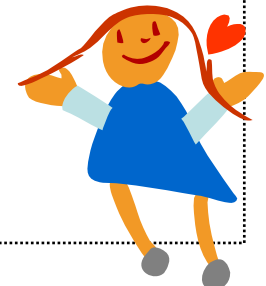
**Das hat Auswirkungen auf die gesamte Infrastruktur!**



# Chancen einer aktiven, gestaltenden Familienpolitik durch ein Jugendamt Lüdinghausen

## ▶ Handlungsnotwendigkeiten der Zukunft für eine Aktive, gestaltende Familienpolitik

- **Früher: sozialpolitische und gesellschaftliche Verantwortung im Rahmen der Wohlfahrtspflege; Heute: ökonomische Notwendigkeit**
- **Entwicklung von Infrastrukturen kommunaler Bildungsförderung (nicht nur Schule) als Teil einer aktiven, gestaltenden Sozialpolitik, orientiert an Lebenslagen von Kindern, Jugendlichen und Familien**
- **Ziel: Von einer unbeschwerten Kindheit mit vielfältigen Unterstützungs- und Bildungsangeboten über einen erfolgreichen Schulabschluss in Arbeit, Ausbildung oder Studium!**



# Chancen einer aktiven, gestaltenden Familienpolitik durch ein Jugendamt Lüdinghausen



**... doch noch etwas zu den Kosten**

- Oftmals wird behauptet, dass große Jugendämter fachlich besser und vor allem wirtschaftlicher arbeiten, als kleine Jugendämter.
- In einem interkommunalen Vergleichsring mit 9 Städten in NRW in der Größenordnung von 32.036 EW (Paderborn) bis 368.110 EW (Bochum) liegt das JA Emsdetten bei 16 Kennzahlen zur Wirtschaftlichkeit bei Hilfen zur Erziehung:

Platz 1: **9**

Platz 2: **5**

Platz 3: **2**



# Chancen einer aktiven, gestaltenden Familienpolitik durch ein Jugendamt Lüdinghausen



Noch Fragen – dann jetzt!

Herzlichen Dank für Ihre Aufmerksamkeit.



Es ist besser,  
eine Kerze anzuzünden,  
als über Dunkelheit  
zu klagen.

